

2022

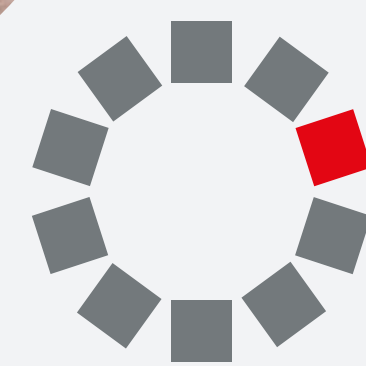
LOGENT

HÅLLBARHETSREDOVISNING





INNEHÅLL



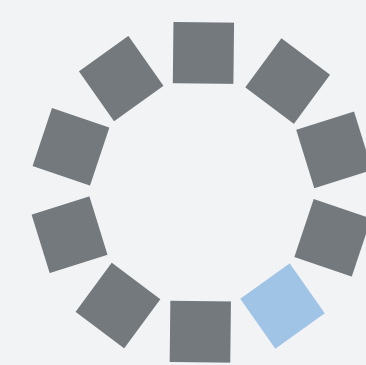
03 VD har ordet

04 Året i korthet



10 Hållbarhetsrapport

20 Fördjupad
hållbarhetsinformation



27 Rapportering enligt EU-
taxonomin

”

In 2022, we have integrated 245 employees, who normally find it difficult to enter the labour market. These individuals can now proudly go to work each day."

VD HAR ORDET

Fourth quarter and full year 2022
Logent continues to deliver strong performance throughout the end of 2022, despite challenging macro trends. Full year figures ended with net sales of 2.2 billion SEK (+15%) and adjusted EBITDA margin excluding IFRS 16 of 8,2% amounting to SEK 180,4 MSEK. Financial performance for the fourth quarter resulted in a revenue of 534 MSEK (-1%) and adjusted EBITDA excluding IFRS 16 of 51 MSEK (+12,4%).

Segments and new sales

Logistics Operations maintain the position as a key driver for profitable growth. Net sales in this segment amounted to 1.256 MSEK, which equates to a growth rate of 27% compared to 2021, with adjusted EBITDA excluding IFRS 16 of 137 MSEK representing a 8% profit increase. The margin trend is impacted by customer mix and partly from high energy prices.

Key activities in Q4 included start of operations for the BMI contract in Norway as well as launch of implementation projects for both NA-KD in the Netherlands and Beijer Bygg in Sweden

Projects are progressing according to plan and planned go-live of operations is Q3 2023 for NA-KD Netherlands and Q1 2024 for Beijer Bygg.

The **Logistics Services** segment is also demonstrating a strong level of performance, with underlying volume growth and an improved margin. Net sales in this segment amounted to 552 MSEK, which equates to a growth rate of 14% compared to 2021. Adjusted EBITDA excluding IFRS 16 increased by 31% compared to last year and amounted to 33 MSEK. The improved margin is driven by expansion with the right service mix. The three acquisitions in Denmark have been successfully integrated during 2022.

Our **Staffing** segment are impacted by slower growth of new external customers combined with a more competitive market situation. Net sales in this segment amounted to 390 MSEK, which equates to a negative growth rate of -10% compared to 2021. Adjusted EBITDA excluding IFRS 16 amounted to 9 MSEK representing a -56% decrease in profit.

The reduced margin is due to a number of factors, including costs related to sick leave and market pressure on prices as well as lower margin on internal staffing services.

Sustainability

Logent has raised its ambitions regarding sustainability and during the last quarter the Group completed an update of an integrated strategy with objectives and action plans to reach our goals, where one clear target is to become climate neutral for the emissions generated within the company's own operations by 2030. In 2023, the strategy will be launched, and the action plans will be implemented and adapted based on the respective business areas. Another important objective is our ambition to strengthen the position as an attractive and safe workplace for everyone. One concrete example in how we impact society and build a workplace for everyone is that we in 2022 have integrated 245 employees, who normally find it difficult to enter the labour market. These individuals can now proudly go to work each day.

Overall, the outlook for 2023 is promising with high focus on sales activities, new contracts to be started, continued geographic expansion with Logent now operating in four countries and not the least the addition of our future Group CEO Linda Aidanpää Baronnet who will start in Q2 this year.



Joel Engström, Acting CEO

ÅRET I KORTHET

3000

medarbetare

2200

miljoner SEK
i omsättning

Stark

nordisk
närvaro

Globalt

transport-
nätverk

13 logistikverksamheter, **3** hamnar, **2** intermodala terminaler,
7 tullkontor, **12** bemanningskontor

SEGMENT & AFFÄRSOMRÅDEN

WAREHOUSING

- Lager & distributionsutveckling.
- Projektleddning av fastighetsetablering och lagerexpansion
- Design & implementering av automatiserade lösningar.
- Verksamhetsdrift och ständigt förbättringsarbete

TRANSPORT MANAGEMENT

- Oberoende partner med ett globalt nätverk
- Transportoptimering
- Utveckling, administration och kontroll av gods- och materialströmmar

STAFFING & RECRUITMENT

- Bemanningpartner inom logistik, lager, produktionsindustri och administration
- Rekryteringstjänster med fokus på chefer och specialister inom SCM, sourcing & inköp samt produktionsbranschen

PRODUCTION LOGISTICS

- Drift- och utvecklingspartner inom produktionslogistik:
- Godsmottag & lagring
- Kitning & "line-feeding"
- VAS-tjänster & interna transporter
- Hantering & processoptimering

CUSTOMS

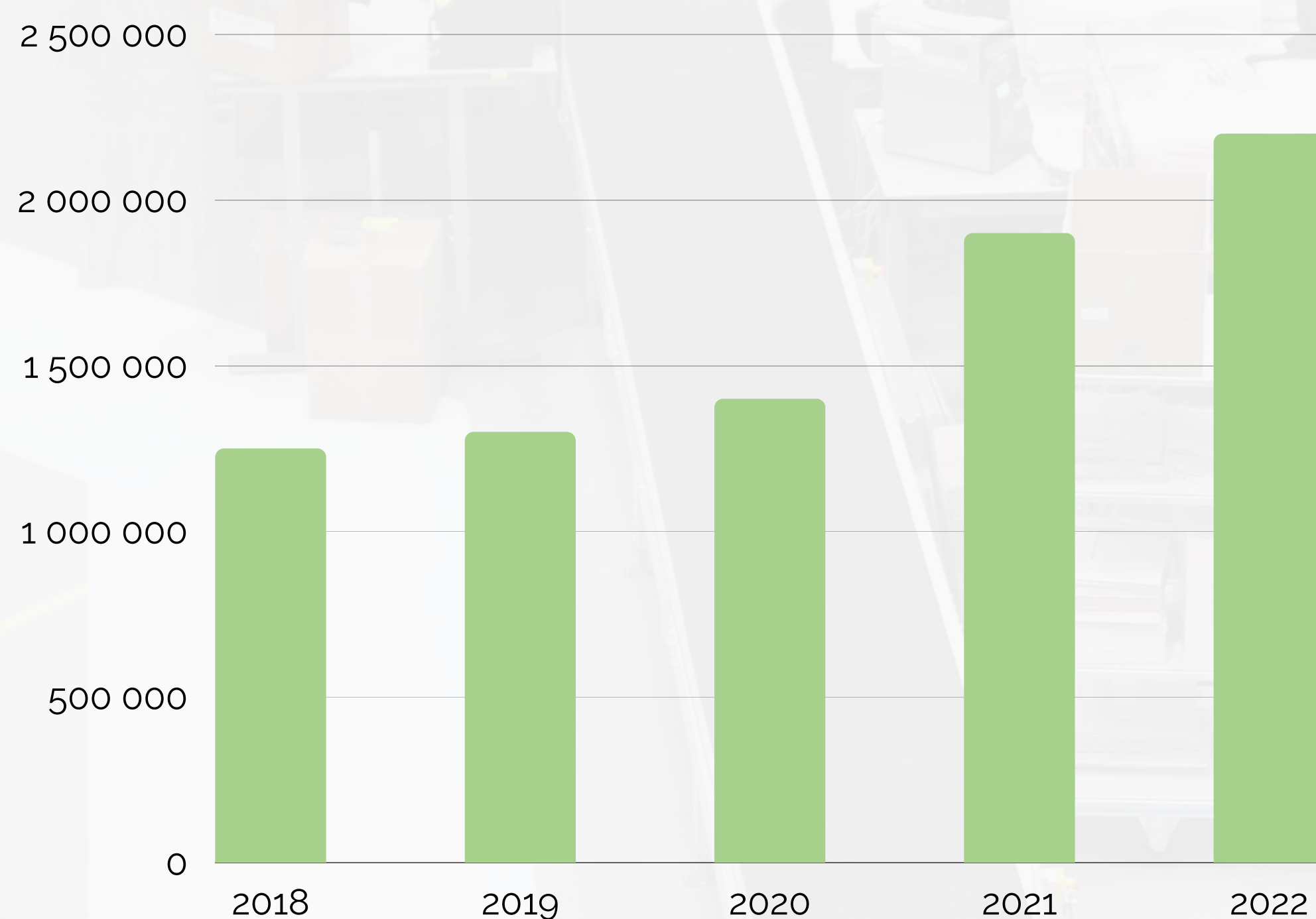
- Heltäckande leverantör av tulltjänster.
- Komplet nordiskt erbjudande med verksamhet i Sverige, Norge och Danmark
- Drift av tullkontor

PORTS & TERMINALS

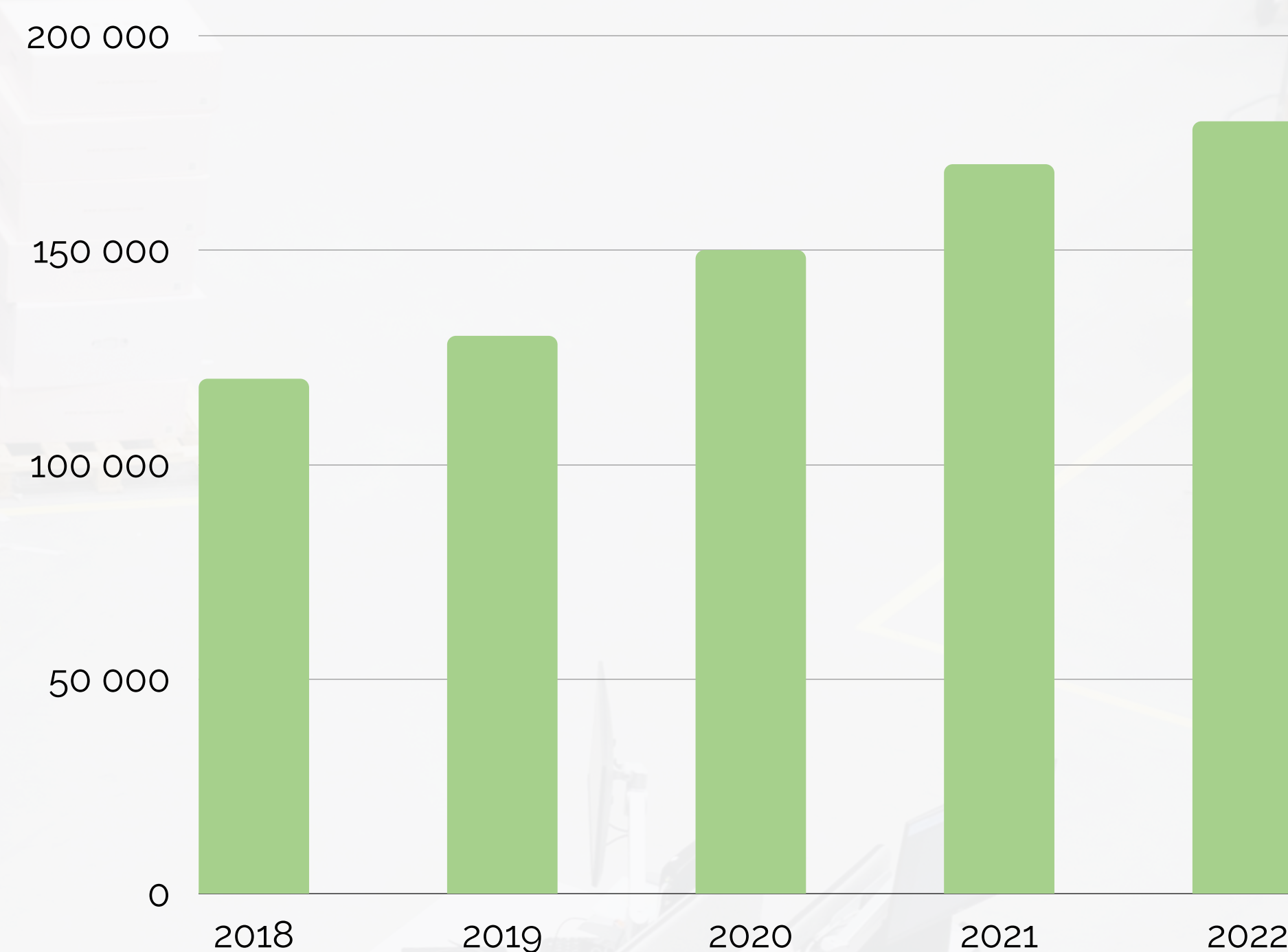
- Drift och utveckling av hamn och terminaldrift
- Specialister inom lossning och lastning av Ro-Ro fartyg

Med flertalet nya affärer i flera länder samt ökat hållbarhetsfokus sammanfattas 2022

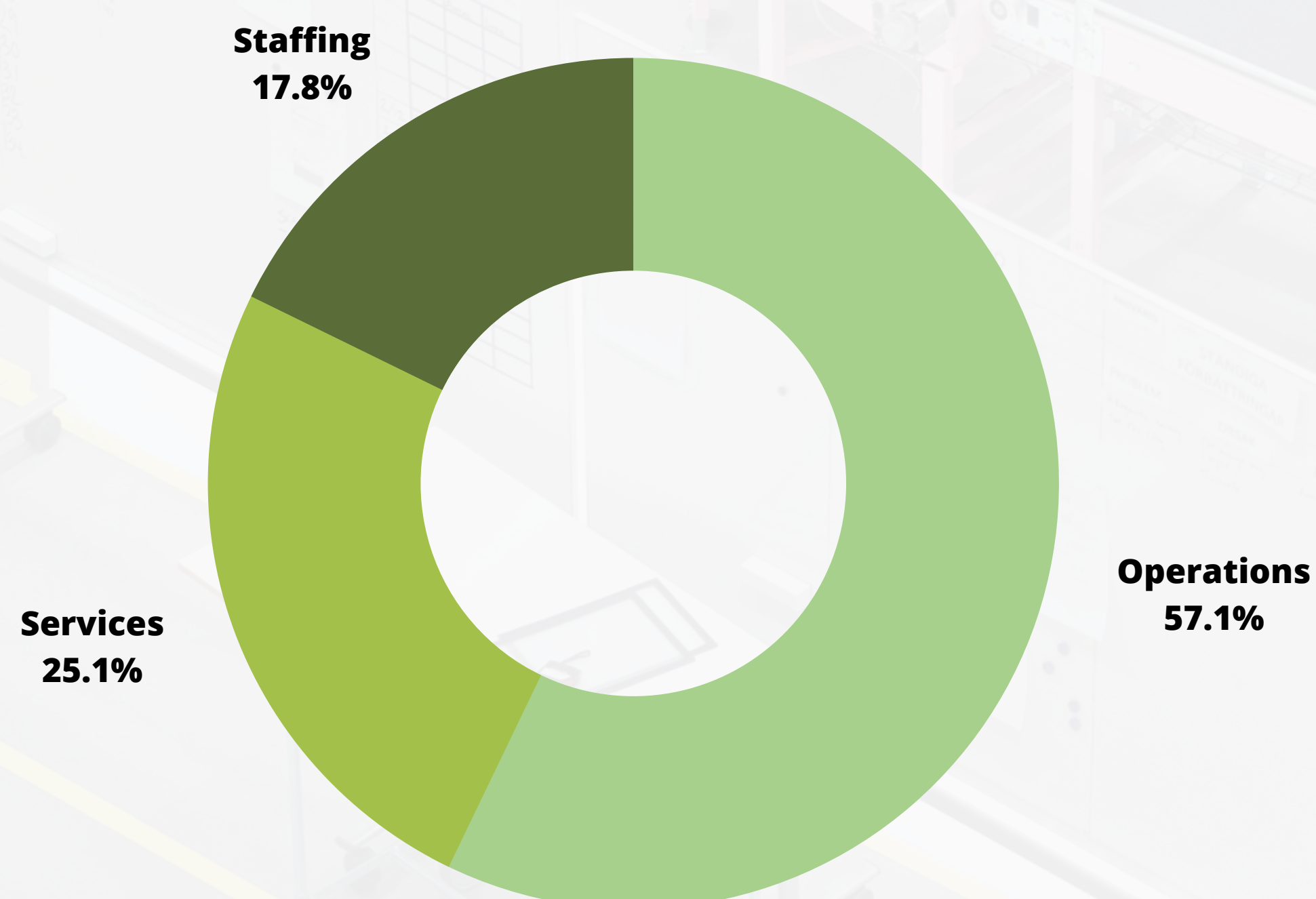
Omsättning



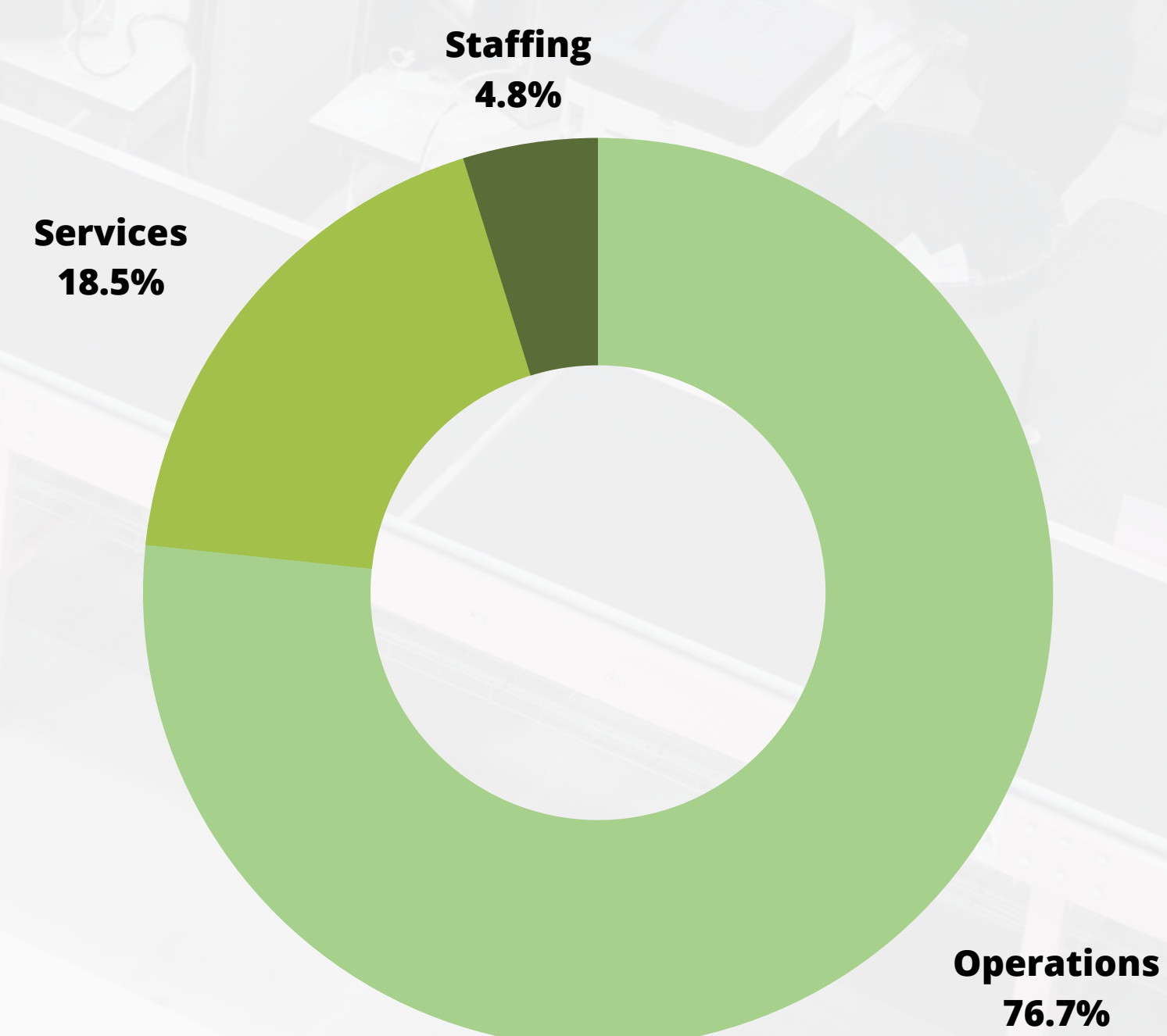
Adjusted EBITDA



Omsättning per segment



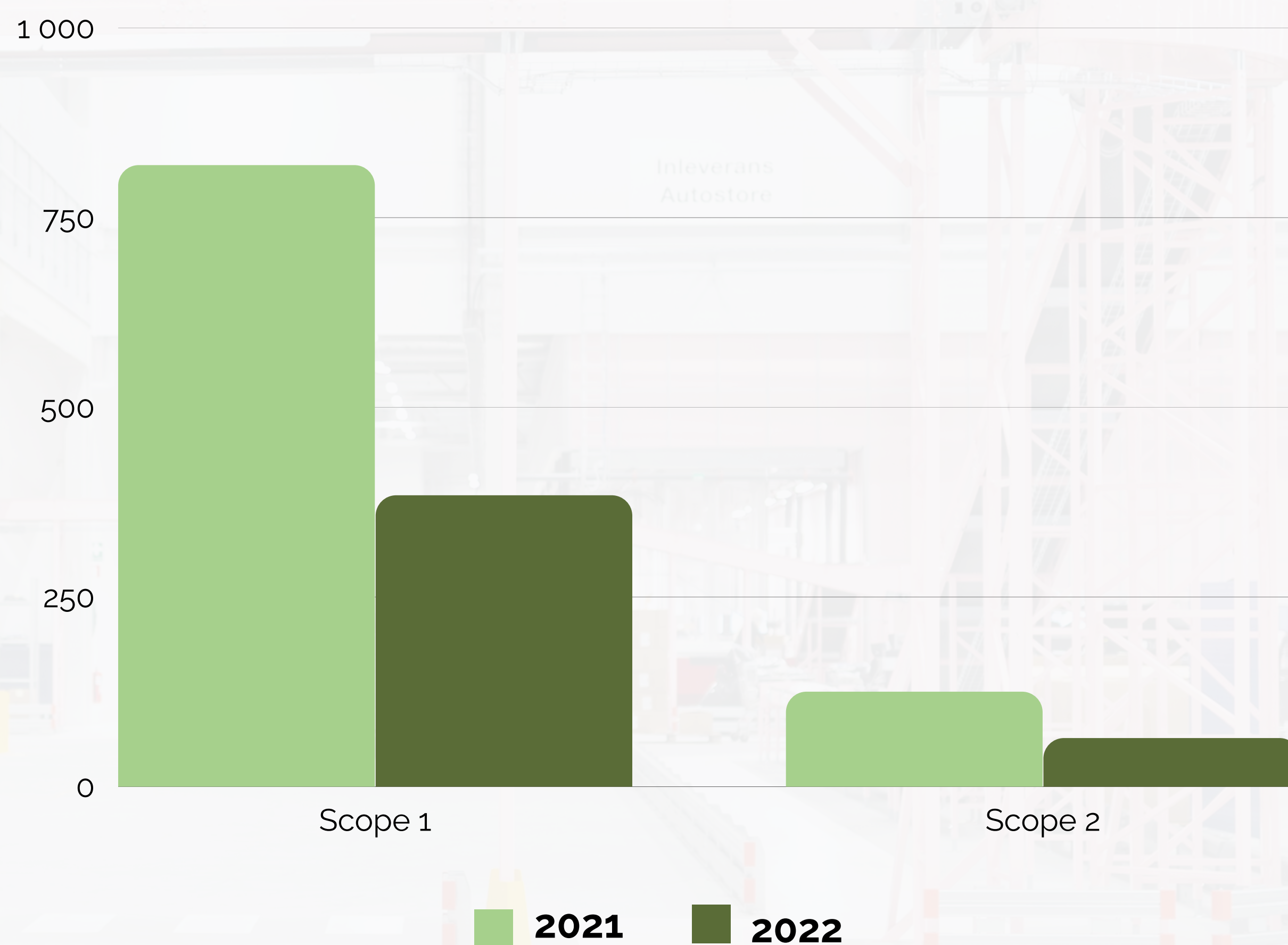
Adjusted EBITDA per segment



Med flertalet nya affärer i flera länder samt ökat hållbarhetsfokus sammanfattas 2022

Nyckeltal (belopp i KSEK)	2022	2021
Nettoomsättning	2 198 083	1 905 376
Tillväxt	15%	31%
EBITDA	245 568	247 383
EBITA	162 385	163 012
Justerat EBITDA	180 412	172 981
Justerat EBITA	169 747	158 187
Justerat BITDA-marginal %	8,2%	9,1%
Rörelseresultat	101 984	100 649
Årets resultat	-21 725	-26 169
Operativt kassaflöde	173 241	201 728
Nettoskuld	743 052	842 168
Justerad nettoskuld	486 641	553 919
Just. nettoskuld/Just. EBITDA	2,7x	3,2x

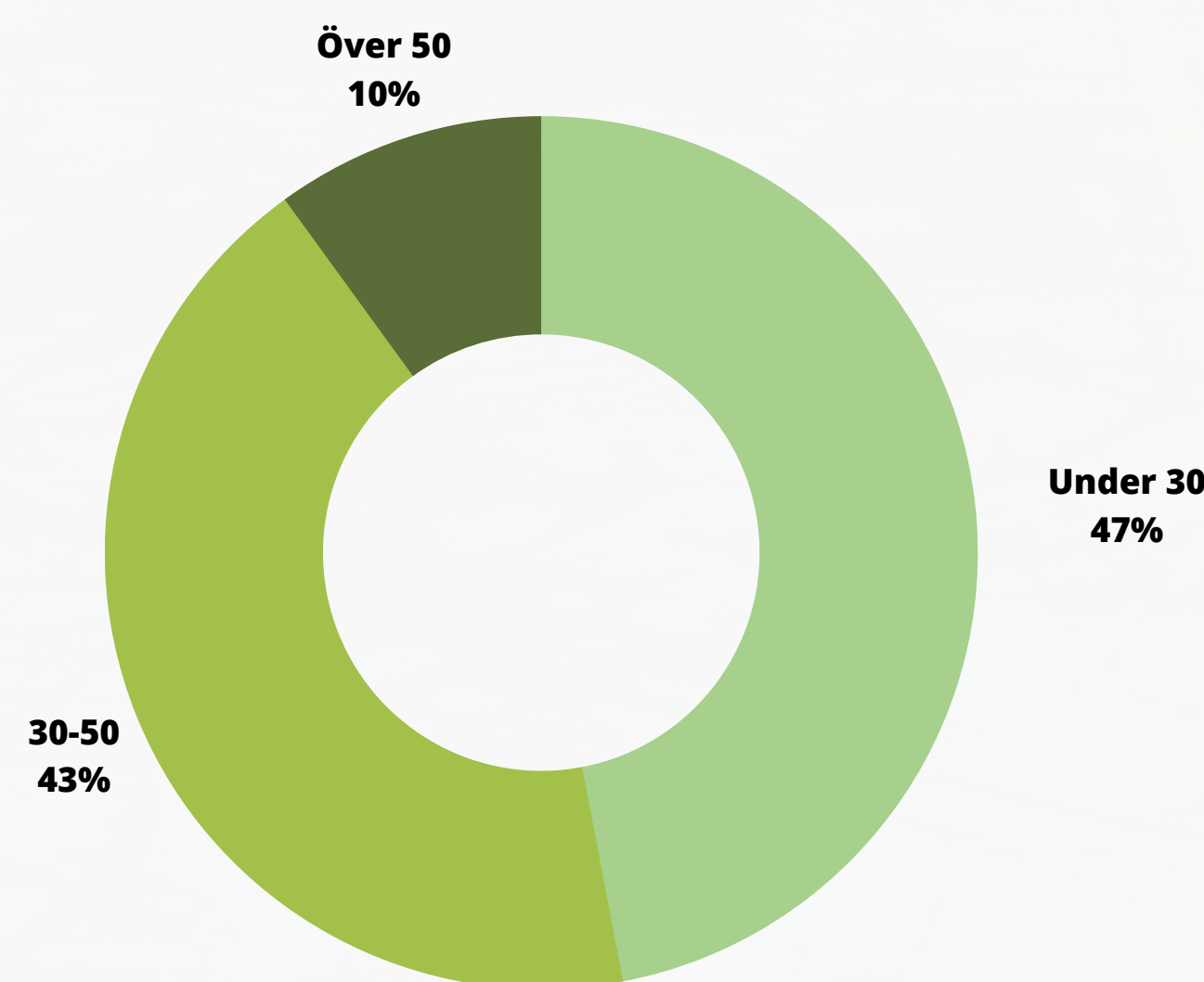
CO2e-utsläpp genererade från verksamheten



Etablering i två nya länder



Antal anställda per ålderskategori



Logents starkaste år

2022 har varit ett framgångsrikt år där vi tagit viktiga steg för fortsatt tillväxt. Under året har vi expanderat till nya geografiska marknader och fokuserat på att intensifiera hållbarhetsarbetet. Vi har fokuserat på att utveckla robustare interna processer och ökad intern kontroll samtidigt som vi satsat på förvärv i Danmark och logistiketableringar i Norge. Arbetet har resulterat i flertalet vunna affärer och för första gången var omsättningen över två miljarder

Q1

Förvärv

Under Q1 förvärvades ytterligare två tullbolag i Danmark, Nils Bonde Spedition ApS och HLT Spedition P/S, 2021 förvärvades Dan Spedition A/S. Förvärven har möjliggjort en stark tullorganisation i Danmark samtidigt som erbjudandet till den nordiska marknaden stärkts då vi numera har tullverksamhet i Norge, Danmark och Sverige.

Fokus på hållbarhet

Under Q2 tog vi ett viktigt steg i hållbarhetsarbetet när vi tillsatte Jessica Borssén i den nyinrättade rollen som Hållbarhetsansvarig. Med en dedikerad erfaren resurs inom hållbarhet har vi under 2022 satt stort fokus på hållbarhet och utvecklat klimatfärdplaner för våra största verksamheter, utvecklat vår rapportering inom området samt sänkt våra utsläpp genom flera initiativ.

Q2

Q3

Geografisk expansion

Under Q3 utökade Logent samarbete med NA-KD gällande implementering av deras nya lager i Nederländerna. Logent driver sedan tidigare NA-KDs lager i Sverige och genom kvalitativa leveranser i den svenska verksamhet har vi fått möjlighet att växa tillsammans med NA-KD i Nederländerna. Fastigheten förväntas stå klar i april, därefter sker installation av automation och verksamheten startar efter sommaren 2023. Etablering i ett, för Logent, nytt land är utmanande men ger också möjligheter till vidare expansion i Europa.

Nya affärer

Under Q4 signerade vi en av vår största affär, Beijer Byggmaterial AB. Vi kommer etablera en fastighet i Eskilstuna om 65.000 m2 som förväntas stå färdig i Q1 2024. Denna etablering avser komplex logistikhantering med både mycket stora och mycket små artiklar kombinerat med en högt kravställd distribution. Under detta kvartal tog Logent också över BMIs centrallager i Oslo samt genomförde en re-design av DSVs hantering av displaybyggnation i Vestby. Med dessa affärer har vi nu en stark närvaro inom Logistik även i Norge.

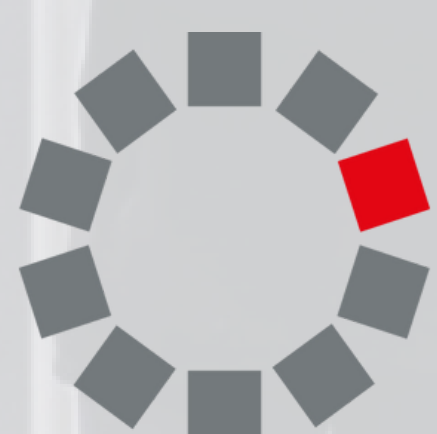
Q4

Globala trender

Globala trender påverkar och förändrar förutsättningarna för länder, samhällen och marknader. Vi behöver säkerställa att vi agerar och bemöter dessa trender som påverkar både oss och vår omvärld.

Logent har identifierat fem globala trender som vi ser har och kan komma att ha påverkan på vår affär. De globala trenderna innebär både utmaningar och möjligheter och har därför varit viktiga aspekter att ta i beaktande när vi identifierat strategiska områden. För att säkerställa att vi tar vara på möjligheterna och arbetar med utmaningarna bemöts varje trend inom minst ett av våra strategiska områden.

STRATEGISKA OMRÅDEN



PEOPLE



PLANET



PARTNER

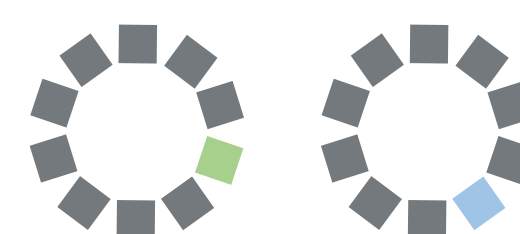
Automation

Automatisering av arbetsprocesser skapar nya arbetsätt och möjliggör effektivisering, säkrare arbetsplatser och minskad miljöpåverkan.



Klimatomställning

Logistikbranschen står för en stor andel av de globala utsläppen. Det kommer att krävas investeringar och förändrade arbetsätt inom framtidens logistikverksamheter.



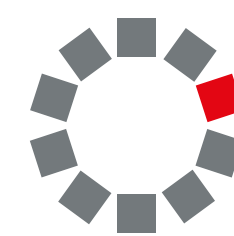
Osäkert geopolitiskt landskap

Leverantörskedjor har påverkats av de senaste årens globala händelser. Logistikbranschen är en central del i detta och får därmed också en potentiell viktig roll.



Kompetensförsörjning

Kompetensförsörjning och utveckling är en av de viktigaste aspekterna, inte minst när det sker stora förändring på marknaden. Med många logistikaktörer på samma ort, medför det utmaningar inom kompetensförsörjning givet en hög konkurrens.



Digitalisering

Handeln har blivit digital och förändrade köpmönster ger förändrade logistikflöden. Digitalisering skapar nya arbetsätt och möjliggör effektivisering.



Uppdaterad strategi med ökat hållbarhetsfokus

Under 2022 tog vi fram en ny koncernövergripande vision och identifierade tre strategiska områden som vi tror är avgörande för att nå vår vision. Logent höjer nu också ambitionsnivån för hållbarhetsarbetet med den nya integrerade strategin och nya målsättningar. Under 2023 kommer arbetet med implementering av strategin fortsätta och vi fokuserar på att vidareutveckla lokala strategier, anpassade efter verksamheten, i syfte att nå våra övergripande mål.



Vi skapar framtidens logistiklösningar
för våra kunder, våra medarbetare, samhället och miljön



Logent ska vara en attraktiv och trygg arbetsplats för alla, våra fokusområden är:

- Mångfald, jämställdhet och inkludering
- Hälsa och välbefinnande
- Arbetsmiljö och säkerhet
- Karriär och kompetensutveckling



Logent ska vara en attraktiv och trygg arbetsplats för alla, våra fokusområden är:

- Minimera CO₂e-utsläpp från den egna verksamheten
- Möjliggöra för kunder att minska CO₂e-utsläpp
- Energianvändning
- Avfallshantering
- Vattenanvändning
- Hållbar design



Logent ska vara en attraktiv och trygg arbetsplats för alla, våra fokusområden är:

- Kvalitet
- Agilitet
- Innovation
- Automation
- Relationer
- Expertis
- Effektivitet

Hållbarhetsrapport

Vi skapar framtidens logistiklösningar, för våra kunder, våra medarbetare, samhället och miljön. Tillsammans med våra kunder och samarbetspartners skapar vi skräddarsydda logistiklösningar med fokus på att ta kunderna närmare sina målsättningar.

Vår styrka är vår kompetens och vår erfarenhet av att designa, implementera och drifva kvalitativa och effektiva logistiklösningar anpassade efter våra kunders behov. Vårt mål är att bli befintliga och nya kunders naturliga samarbetspartner för dagliga och långsiktiga logistikbehov. Att skapa hållbara logistiklösningar är därför betydelsefullt både för oss, våra kunder, övriga intressenter och för att säkerställa fungerande samhällen. Under 2022 har Logent höjt ambitionerna inom hållbarhet och arbetat fram en uppdaterad

strategi, nya målsättningar och handlingsplaner för att ta nästa steg och vidareutveckla hållbarhetsarbetet. Under 2023 kommer handlingsplanerna att implementeras och anpassas utifrån respektive affärsområde. Hållbarhetsarbetet styrs av försiktighetsprincipen, vilket innebär att vi arbetar aktivt för att minska vår negativa påverkan på miljö och människor.

FN:s globala mål

Logent stödjer FN:s 17 globala mål för hållbar utveckling (SDG). Utifrån vår affärsmodell, geografiska närvaro, möjlighet till att kunna påverka och påverkan av vår omvärld har vi valt att fokusera mer på fem av SDG:erna. Logent strävar efter att vara ett ledande exempel inom dessa områden som går i linje med vår nya strategi och våra målsättningar.

Logents nya hållbarhetsmål



Öka mångfald och jämställdheten på alla positioner inom organisationen



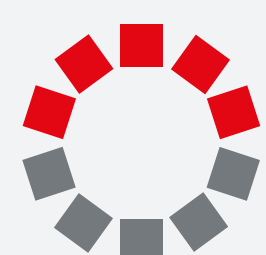
Noll antal allvarliga olyckor



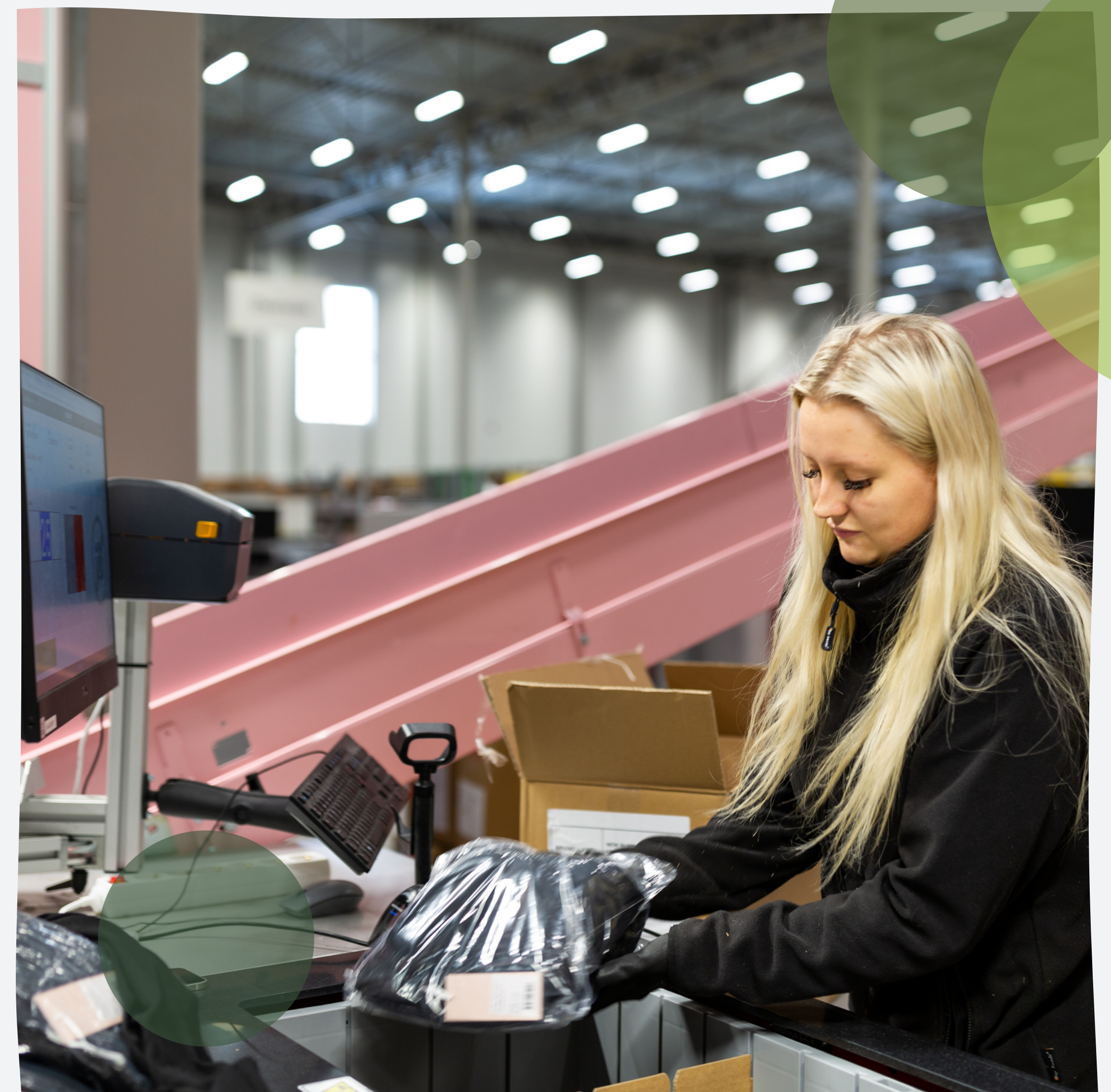
Noll fall av diskriminering eller sexuella trakasserier



2030 ska vi vara klimatneutrala för de utsläpp som genereras inom den egna verksamheten (scope 1 och 2)



Minska energianvändning med 20% per omsatt kr (basår 2021)





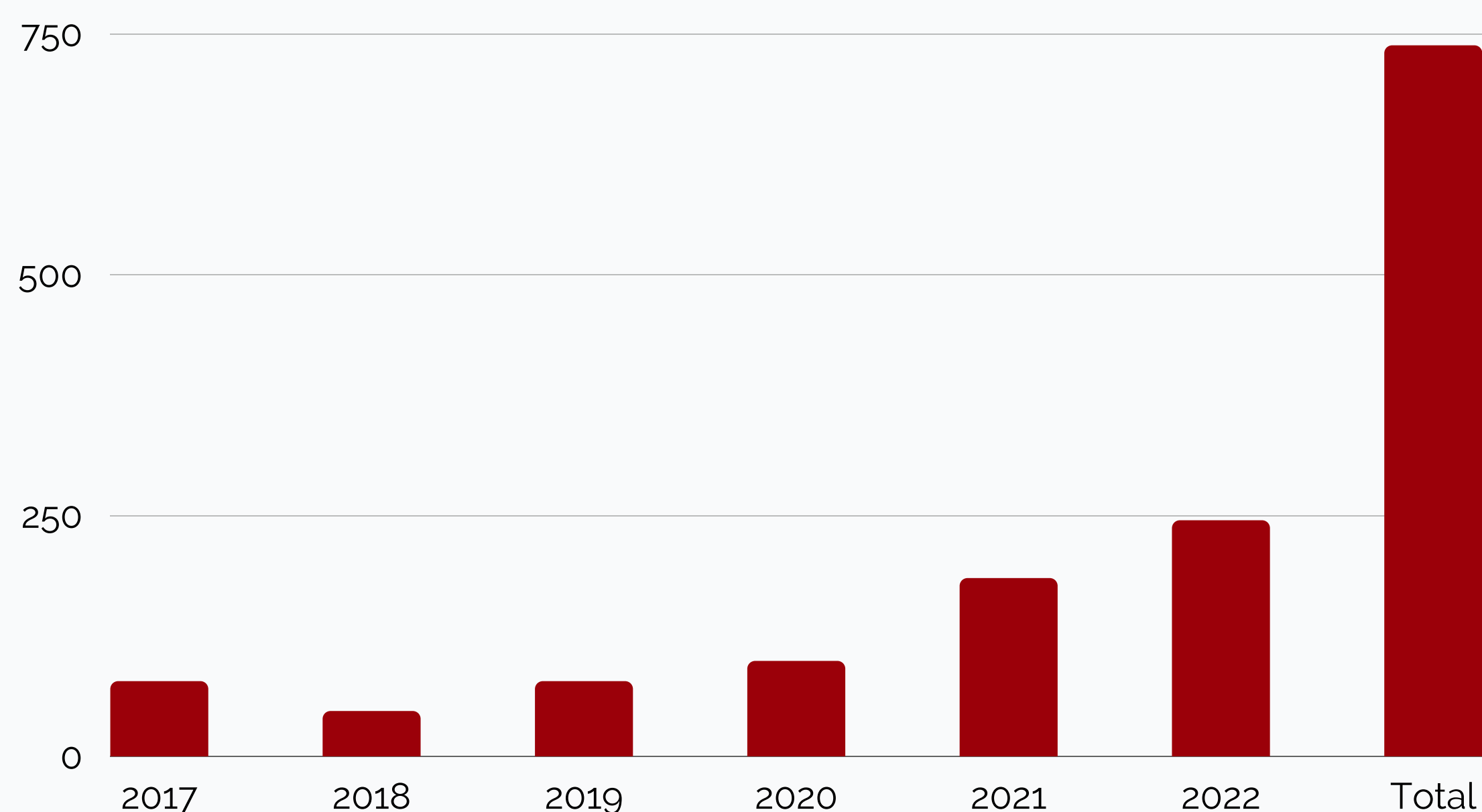
Varje år sysselsätter Logent över 3 000 personer med olika bakgrund. Det kan vara individer som precis startar sin karriär, personer med högskoleutbildning eller personer som kämpar för att komma in på arbetsmarknaden. Vi är övertygade om att mångfalden gör oss bättre och leder till en roligare arbetsplats. Vi ska vara en attraktiv och trygg arbetsplats för alla och på så vis bidra till att fler personer utvecklar sina karriärer och får möjlighet att uppfylla sina mål.

Mångfalden gör oss bättre

Vi är övertygade om att mångfald är viktigt för att vi ska utvecklas som bolag och vara en attraktiv arbetsgivare. Sedan 2017 samarbetar vi med Arbetsförmedlingen och har utvecklat en process för anställningsstöd i syfte att hjälpa etniska minoriteter att komma ut i arbetslivet. Målet är att hjälpa till att introducera nyanlända individer med minoritetsbakgrund på den svenska arbetsmarknaden. Genom detta arbete har Logent sedan start kunnat anställa över 650 nyanlända.

Logent arbetar även sedan 2019 med en satsning för att anställa personer med olika funktionsvariationer. Genom att se över arbetsplatser och anpassa arbetsstationer utefter individens specifika funktionsvariation kan vi hjälpa dessa individer ut på arbetsmarknaden. Det kan exempelvis handla om lyfthjälpmiddel eller anpassad arbetsledning. Sedan start av detta initiativ har Logent kunnat anställa 76 personer inom denna målgrupp. Målet är att arbetet ska implementeras såväl internt som externt på lämpliga arbetsplatser.

Genom Logents gedigna och engagerade arbete blev 2022 ett rekordår, sett till antal arbetsplatser. Vi mottog även en utmärkelse för arbetet inom kategorin "Det goda exemplet", ett pris som delas ut gemensamt av arbetsförmedlingen, kommunen och näringslivsföretagarna i Skaraborgs län. Logents målsättningen för 2023 är att fortsätta arbetet och säkerställa fortsatt god utveckling för företaget samt den målgrupp som berörs i vårt arbete.



Diagrammet visar totala antalet ackumulerade anställda med funktionsvariation och nyanlända (dvs inte antalet anställda vid en given tidpunkt).





People

Ökad jämställdhet

Logents övergripande mål är att jämställdhetsarbetet ska vara en naturlig och integrerad del av all verksamhet.

Förutsättningarna, rättigheterna och utvecklingsmöjligheterna ska vara lika i hela företaget och inte vara beroende av kön, etnisk tillhörighet, ålder, trosuppfattning, funktionsnedsättning eller sexuell läggning

Inom logistikbranschen är det generellt sett fler män och vi arbetar aktivt för att hitta fler kvinnliga kandidater i rekryteringsprocessen för att bli en mer jämställd organisation.

Vi har även en stor andel yngre medarbetare, nästan hälften av alla medarbetare är under 30 år. Många unga får sin första anställning hos oss, något vi är stolta över då det är ett viktigt steg i livet och karriären. Med många yngre medarbetare har vi ett ansvar att säkerställa att de får en bra start i arbetslivet och ges möjligheter till att utvecklas.

Information kring våra riktlinjer går ut till alla medarbetare vid nyanställning, och finns tillgänglig för alla i introduktionsmaterialet. Vid eventuella uppdateringar av rutiner eller policys informeras alla anställda.

Vi uppmuntrar medarbetare att använda sig av vår visselblåsarfunktion. Alla inrapporterade ärenden hanteras av vår chefsjurist och vi genomför alltid en noggrann utredning vid misstanke om oegentligheter.

Nolltolerans

Logent har nolltolerans för ojämlik behandling, sexuella trakasserier och diskriminering. Logent arbetar aktivt för att identifiera och eliminera alla typer av oegentligheter och oacceptabelt beteende på arbetsplatserna. Vi har etablerade policyer och styrmekanismer inklusive en visselblåsarfunktion dit medarbetare och externa parter kan vända sig anonymt.

Hälsa och välbefinnande

Med många medarbetare, och vissa arbetsuppgifter som kan vara fysiskt krävande, är hälsa och säkerhet en av Logents viktigaste frågor. Logent bedriver ett systematiskt arbetsmiljöarbete som en del av vårt "Operational Excellence" program för att säkerställa att alla har en trygg och säker arbetsplats. Arbetet utgår från ett årshjul som påvisar alla de viktiga punkterna i arbetsmiljöarbetet (ex. skyddsronder, möten, årlig uppföljning etc.). Kompletterande till detta finns ett dokument för rutiner rörande det systematiska arbetsmiljöarbetet.

Alla arbetsplatser kartläggs utifrån ett arbetsmiljöriskhänseende och eventuella avvikelser korrigeras. Arbetsmiljörisker och avvikelser som upptäcks under skyddsronder och liknande kontroller skall dokumenteras och riskbedömas. I de fall de ej går att åtgärda direkt ska en handlingsplan upprättas. Utifrån den upprättade handlingsplanen skall det klargöras vad som ska genomföras, vem som är ansvarig och när det skall vara klart. Under året genomfördes även interna revisioner på alla arbetsplatser inom Logistics Operations i syfte att ytterligare förbättra arbetsmiljöarbetet. Utifrån respektive sites resultat har individuella handlingsplaner tagits fram inklusive en plan för när nästa revision ska genomföras.

656

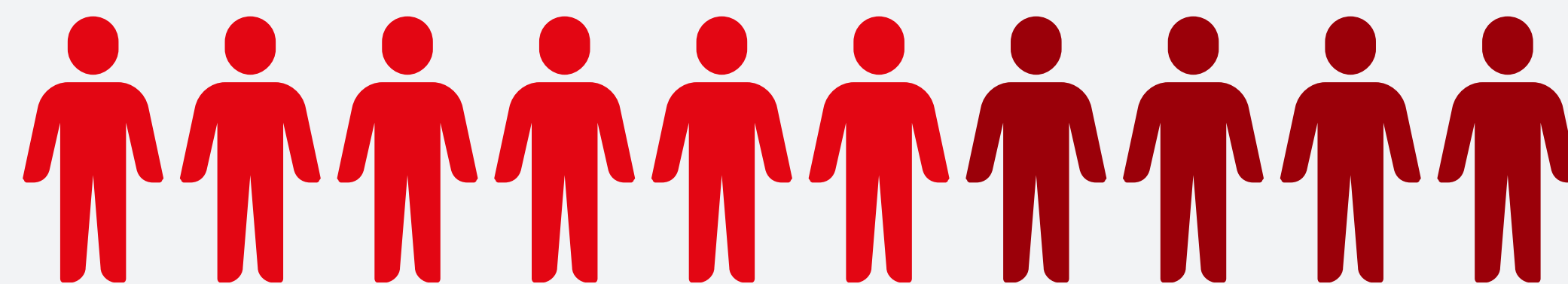
Antal nystartsjobb

Andel medarbetare
under 30 år

47%



People



Tillsammans med kunderna tar Logent även ansvar för arbetsmiljön på kundernas arbetsplatser där Logents medarbetare arbetar. Det är viktigt för Logent att medarbetarna alltid känner sig trygga. De största riskerna inom verksamheten är relaterade till truckkörning. Vi arbetar därför aktivt med utbildning gällande truckkörning och riskanalyser för att minimera dessa risker.

Under året har 234 antal olyckor inträffat, av dem bedöms 1 som allvarliga. De vanligaste inrapporterade olyckorna är relaterat till mindre allvarliga klämskador och tillbud.

Kompetensutveckling och karriärmöjligheter

Medarbetarna är vår viktigaste tillgång. Vi ser vikten av att behålla kompetens inom organisationen samtidigt som vi attraherar nya talanger. Därför vill vi möjliggöra för våra medarbetare att växa och vidareutvecklas. Vi strävar efter att möjliggöra karriärvägar inom bolaget vilket vi tror är en viktig aspekt till att behålla kompetens. Alla medarbetare ska årligen erbjudas medarbetarsamtal och få möjlighet till årlig kompetenshöjning.

Under 2022 har vi tagit fram ett nytt utbildningsprogram vars syfte är ta vara på medarbetares potential. Utbildningsprogrammet är frivilligt för de som blir tillfrågade och startar under 2023.

Under året genomfördes en medarbetarenkät, där alla medarbetare anonymt fick möjlighet att svara på frågor gällande deras arbetssituation. Resultatet kommer att användas för att fortsätta arbetet under 2023 med ytterligare förbättringar avseende arbetsmiljöer och säkerställa att medarbetarna trivs och mår bra på sina arbetsplatser.



Genomsnittliga utbildningartimmar per anställd (h)	2022
Tjänstemän	6
-varav kvinnor	8
-varav män	4
Kollektivpersonal	4
-varav kvinnor	4
-varav män	4

Nytt utbildningsprogram skapar karriärmöjligheter

Logent vill möjliggöra för medarbetare att växa och utvecklas i sina yrkesroller. Därför har vi under 2022 arbetat fram ett nytt utbildningsprogram vars syfte är ta vara på medarbetares potential. Vi ser vikten av att satsa på medarbetare och möjliggöra karriärsutveckling för att behålla kompetens och på så vis även fortsätta utvecklas som bolag. Programmet består av sex moduler och innehåller utbildning inom olika områden så som: arbetsrätt och lön, ekonomistyrning och budget, samt feedback och ledarskap. Utbildningsprogrammet är frivilligt för de som blir tillfrågade och startar under 2023. Inledningsvis riktar sig programmet mot Logistics Operations.



Arbetsrätt

Lön

Ekonomistyrning
& budget

Feedback
& ledarskap



Klimatförändringar är en av vår tids största utmaningar. Logistikbranschen står för en betydande del av de totala växthusgasutsläppen samtidigt som den är avgörande för det moderna samhället. Att hitta hållbara logistiklösningar där både klimatet och samhället gynnas blir därmed viktigt för att säkra en fortsatt hållbar utveckling.

Klimatfärdplan 2030

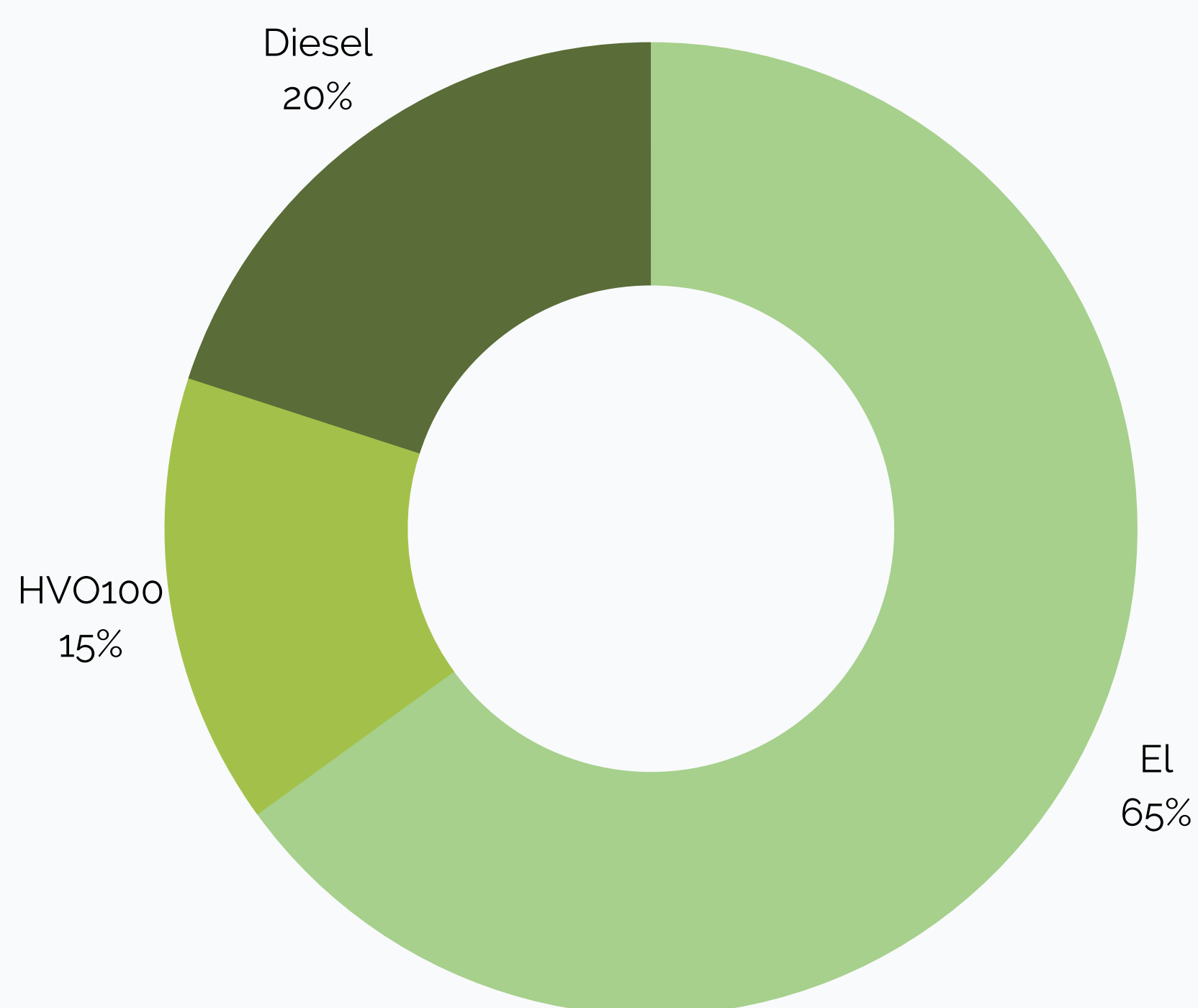
Vi vill bidra till en omställning av logistikbranschen och minimera klimatpåverkan. Därför har vi höjt ambitionsnivån och arbetar för att vara klimatneutrala 2030 avseende utsläpp genererade i den egna verksamheten (scope 1 och 2) samt kraftigt reducera utsläppen från scope 3. Under året har vi tagit fram en övergripande klimatfärdplan i syfte att identifiera och förtydliga vad vi behöver genomföra för att nå våra mål. Färdplanerna anpassas nu till varje site och kontor i syfte att integrera arbetet i organisationen samt justera utifrån lokala förutsättningar. Vi samarbetar även med våra kunder i syfte att säkerställa att vi även når deras mål.

Arbetet kommer att fortsätta under 2023 där ett fokusområde kommer vara att se över och säkerställa omställning till eldrivna truckar.

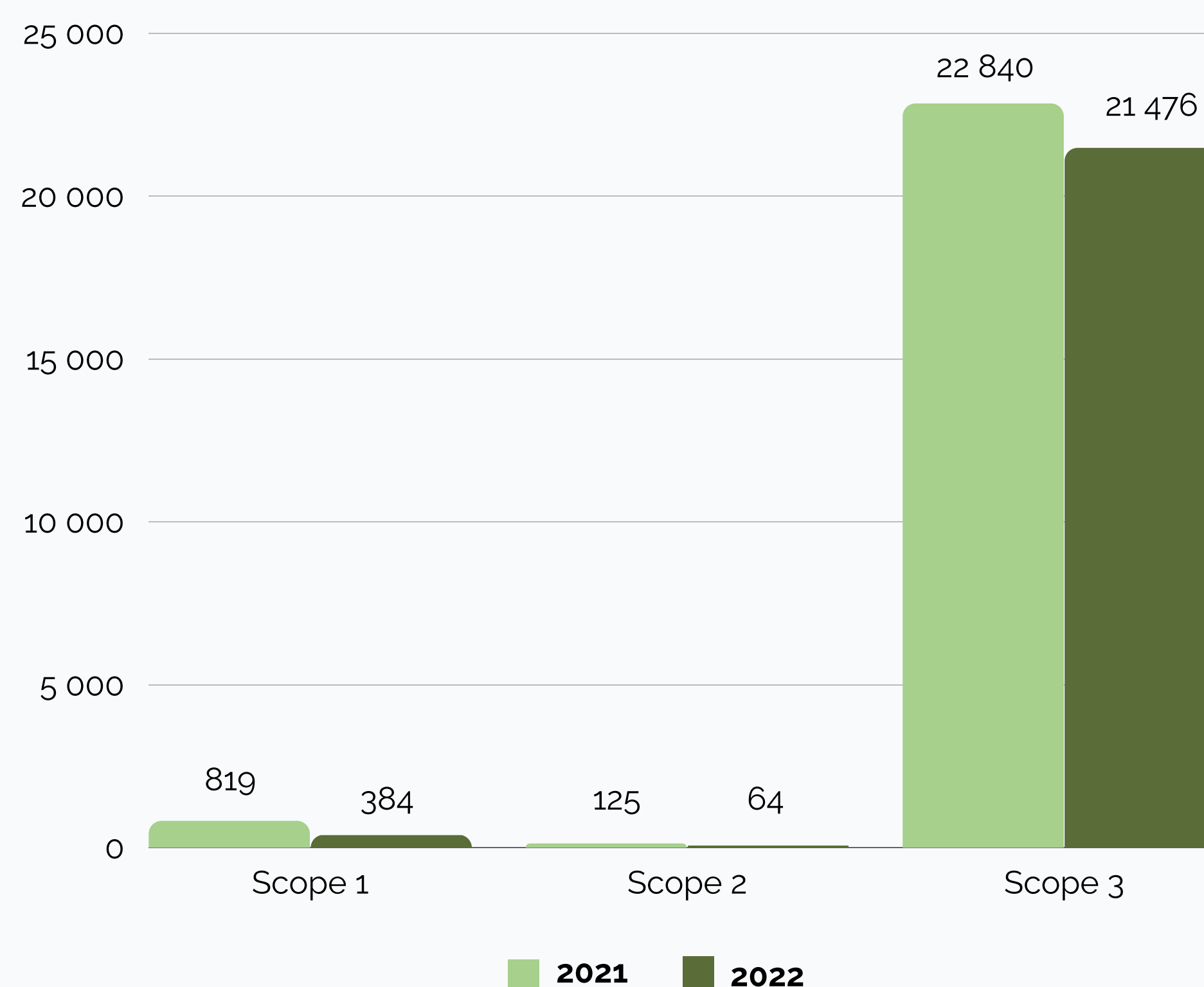
Minskade utsläpp

De första mätningarna av Logents CO₂e-utsläpp genomfördes 2021 och vi har sedan dess aktivt arbetat med att reducera utsläppen. Beslut om elektrifiering av fordonsflottan och övergång till HVO, där elektrifiering ännu inte är tillämpligt, togs redan förra året och har givit tydliga resultat. Utsläppen har reducerats med 7,8% i jämförelse med basåret 2021. De främsta anledningarna till minskningarna är just omställningen till HVO i scope 1, säkerställande av 100% förnybar energi i scope 2 och ett aktivt arbete med förbättring av kunderbjudande inom Transport Management som genererar majoriteten av våra utsläpp avseende scope 3.

Fördelning av drivmedel i truckflottan



Totala CO₂e-utsläpp





Utsläpp från transporter övervakas i realtid

Inom Logent Transport Management har vi utvecklat ett verktyg för att i realtid övervaka CO₂e-utsläpp för våra kunders transportlösningar. Detta möjliggör en systematisk förbättringsprocess där Logent tillsammans med kunden identifierar potentiella utvecklingsområden. Vi vill möjliggöra för våra kunder att nå sina mål och vi vill att allt fler kunder enkelt ska kunna ta del av transporternas klimatpåverkan. Därför har vi under 2022 vidareutvecklat verktyget och kommer under 2023 att lansera en uppdaterad version, med förfinade beräkningsmetoder och en plattform där vi gör det ännu enklare för kunderna att ta del av informationen. Logent monitorerar också kontinuerligt transportmarknaden för att identifiera och nyttja så hållbara lösningar som möjligt i de transportdesigner som rekommenderas till kunderna.



Lokala förbättringsarbeten

I syfte att nå de övergripande, koncerngemensamma målen arbetar vi med lokala förbättringsarbeten avseende miljöarbetet. Alla kontor och siter rapporterar årligen minst två initiativ som bedrivs för att förbättra det lokala miljöarbetet och kan innehålla exempelvis energibesparingar, olika investeringar samt förbättrad avfallssortering. Vi har en decentraliserad organisationsstruktur och diversifierade verksamheter vilket innebär att vi behöver anpassa arbetet utifrån lokala förutsättningar. Vi ser även det som en viktig del i att integrera frågorna i det operativa arbetet, öka förståelsen för frågorna samt inkludera och engagera hela organisationen. Något som är avgörande för att vi ska nå våra mål då allas bidrag inom koncernen är viktiga.

Fokus på minskad energianvändning

Energikrisen som präglat 2022 har påverkat alla. Vi har under året sett över möjligheter till energibesparingar och arbetat med att identifiera effektiviseringsåtgärder. I vissa fall är detta något vi gör tillsammans med våra kunder, när vi själva inte har rådighet över fastighetens energianvändning. Vi strävar mot att minska energianvändningen och som en integrerad del av tjänsteerbjudandet implementerar vi kontinuerligt inbyggda energibesparingar i våra lösningar. Exempelvis genom att optimera automations- och robotinstallationer för att minimera energianvändningen, detta görs genom att optimera automationen för att arbeta på tider då energitillgängligheten är hög. Vilket också har en positiv effekt på produktiviteten eftersom automationen kan förbereda beställningar under nattetid och helger när medarbetare inte arbetar.

Sett till energianvändning från jämförbara verksamheter 2022 har elanvändningen minskat med 3% och fjärrvärmeanvändningen har minskat med 14%.



99,9%

Andel förnybar el 2022

Andel förnybar el 2021

77,9%

10 350
tonÅtercirkulerat material
från pallar

Motsvarar antal träd

-41 000

Total energianvändning kWh	2022	2021
El	4 261 718	4 390 987
-varav förnybar	4 258 969	3 423 281
Fjärrvärme	1 121 347	1 297 273
Totalt	5 383 065	5 688 260

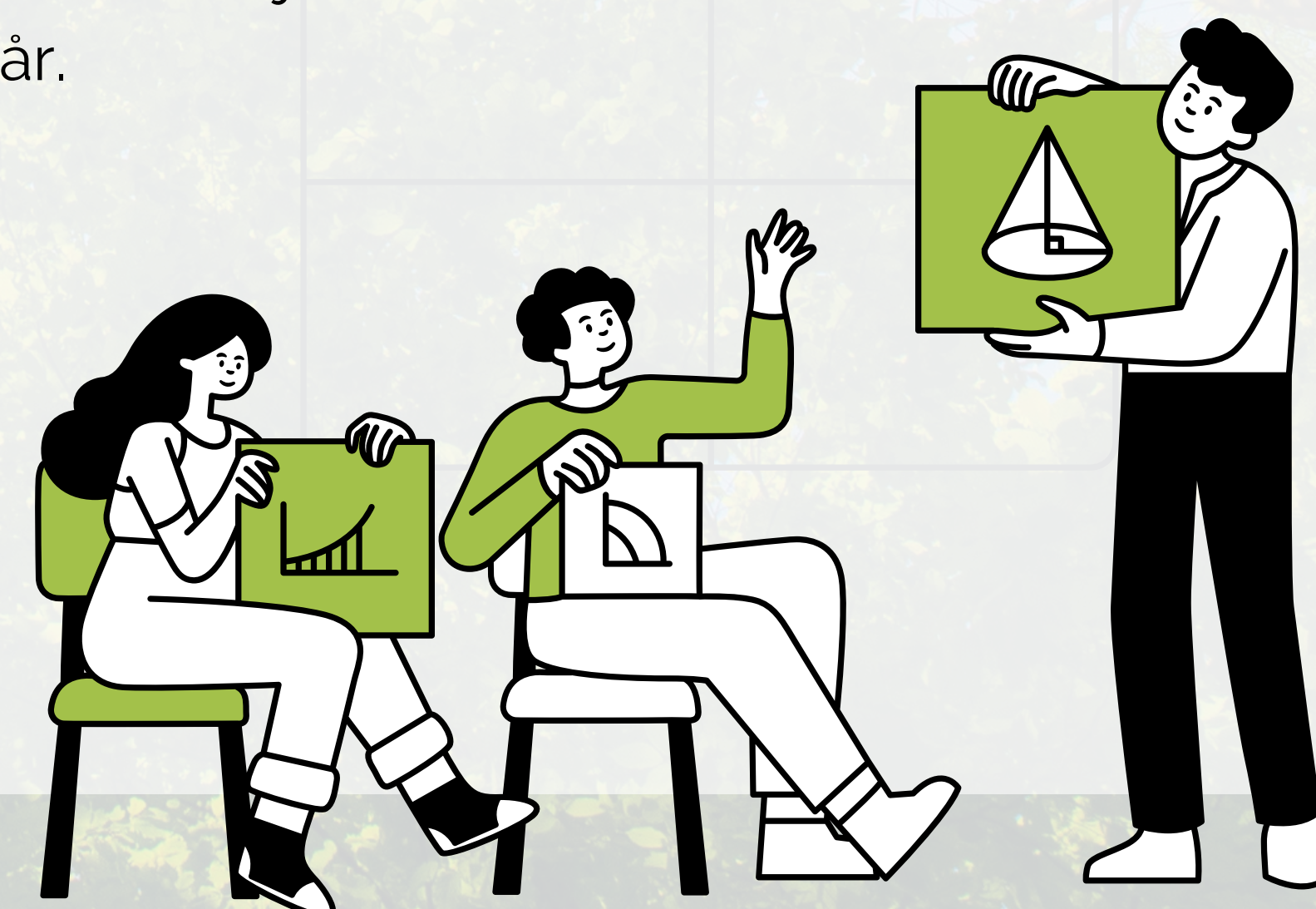
Avfallshantering och återvinning

Logent arbetar med lokalt anpassade system för avfallshantering som minimerar både mängden avfall och den påverkan det skapar på miljön. På nya anläggningar används avfallskomprimatorer och ett detaljerat system för avfallssortering. Logent kontrakterar certifierade partners för hantering av avfallsfraktioner och avfallstransporter från anläggningarna.

Återvinning och återcirkulering av material är av vikt om vi ska klara en klimatomställning. En av våra verksamheter hanterar förpacknings och pallmaterial, där en viktig del är att återvinna och reparerar skadat förpackningsmaterial och pallar. Genom att byta ut felaktiga delar eller skadade komponenter har omkring 450 000 pallar reparerats under 2022 och kunnat återcirkuleras i värdekedjan.

Fokus på energianvändning

Energikrisen och ökade elpriser påverkar oss alla. Varje sparad kilowattimme gör skillnad och hela samhället kan dra nytta av att alla sparar energi. Under hösten har Logent arbetat med att se över möjligheter till energibesparingar på våra siter och kontor. Lokala initiativ har genomförts och stora möjligheter till energibesparingar har identifierats, med uppemot 40% förbättringar. En win-win situation där vi möjliggör kostnadsbesparingar samtidigt som vi minskar energianvändningen. Arbetet har drivit på effektivisering i vår verksamhet, samtidigt som det ökar medvetenheten hos medarbetarna och det blir tydligt att allas bidrag är avgörande för att vi ska nå våra mål. Vi ser även hur lokala initiativ har inneburit förbättrade arbetsmiljöer genom exempelvis bättre ljussättning och tystare arbetsmiljö. Arbetet kommer att fortsätta även nästa år.



Partner



Partnerskap med kunder, leverantörer och lokalsamhällen är avgörande för att lyckas skapa hållbara långsiktiga logistiklösningar som möter både dagens och morgondagens utmaningar.

Vi vill växa med kunderna

Ett partnerskap med oss innebär att vi, tillsammans med kunden, utvecklar, implementerar och kontinuerligt utvecklar logistikverksamheten. Många av våra kunder har under tiden för partnerskapet haft stark tillväxt vilket ställer stora krav på att lösningen är flexibel. Den initiala lösningen måste därav alltid vara skalbar över tid och anpassningsbar inför nya förutsättningar i takt med att verksamheten utvecklas. Vi erbjuder den kompetens som behövs, över tid, för att säkerställa en effektiv och hållbar logistikhantering. Vi vill vara en integrerad och naturlig del av verksamheten vi bedriver tillsammans med våra kunder.

Samarbeten och partnerskap är avgörande

Vi vill skapa förutsättningar för våra kunder att nå sina hållbarhetsmål. Ett exempel som vi är extra stolta över är ökad laddmöjlighet i hamnen i Göteborg. Tillsammans med vår kund, Göteborgs hamn, togs under 2022 ett initiativ fram där vi möjliggör laddning av lastbilar i vår hamnverksamhet vilket är en förutsättning för elektrifierade transporter.

Vi ser även hur samarbeten med kunder möjliggör för både kunden och oss att nå målsättningar tidigare än vi kunnat göra på egen hand. Vi tror att samarbeten och partnerskap möjliggör innovation.

Långa kundrelationer möjliggör även att vi på ett hållbart sätt, kan utveckla verksamheterna då vi gemensamt kan arbeta mer långsiktigt. En längre tidshorisont är av stor betydelse vid exempelvis större investeringar, något som blir allt viktigare för att ställa om mot lägre klimatpåverkan.

Operational Excellence

Det är viktigt att kunderna upplever våra tjänster som prisvärda, kvalitetssäkrade och anpassningsbara. För att säkerställa en

hög kvalitetsnivå har vi utvecklat ett program för Operations Excellence som omfattar:

- Produktivitet & kvalitet
- Arbetsmiljö & riskhantering
- Personal & utveckling
- Finansiering & ekonomisk uppföljning
- Kontrakt & affärsutveckling

En av de viktigaste komponenterna inom Operational Excellence är vår kombination av lokalt ansvar och centrala specialistfunktioner. Varje lokal organisation utbildas kontinuerligt och tillgodoses med de lokalt anpassade metoder, verktyg, checklistor, årshjul och aktivitetsplaner som behövs för att kontinuerligt utveckla våra verksamheter. Våra centrala funktioner stöttar våra lokala organisationer genom specialistkompetens, grupp-gemensamma förbättringsåtgärder, kontinuerlig processutveckling och feedback genom återkommande audits.





Operational Excellence är ett omfattande program som ger ekonomiska effekter såsom ökad produktivitet och minskad kostnad, men ännu viktigare, säkrare arbetsplatser och välmående medarbetare. Genom vår betydande erfarenhet av att designa, implementera och ta ansvar för driften av våra partners logistiklösningar så vågar vi lova att man som partner till Logent, inom kort, ser att betydande förbättringar kontinuerligt identifieras och realiserar.

Viktiga samarbeten med våra leverantörer

Partnerskap för oss inkluderar även våra leverantörer där vi ser vikten av att samarbeta för att kunna nå uppsatta hållbarhetsmål inom vår värdekedja. Det kommer även att bli mer centralt i vår strävan efter att möjliggöra för våra kunder att nå sina mål.

Under 2022 har vi fokuserat på att säkerställa att leverantörerna följer våra krav och riktlinjer beskrivna i vår Supplier Code of Conduct. Arbetet fortlöper och vi kommer kontinuerligt att förbättra denna process. Varje bristande efterlevnad av denna leverantörskod måste rapporteras till Logent. Avvikelser mot leverantörskoden tas på allvar och leverantören förväntas vidta korrigerande åtgärder. I händelse av allvarliga eller upprepade överträdelser förbehåller vi oss rätten att avsluta affärsförbindelsen med omedelbar verkan.

Uppförandekod leverantörer	2022
Andel leverantörer som signerat CoC	60%

Fokus på leverantörsupphandling

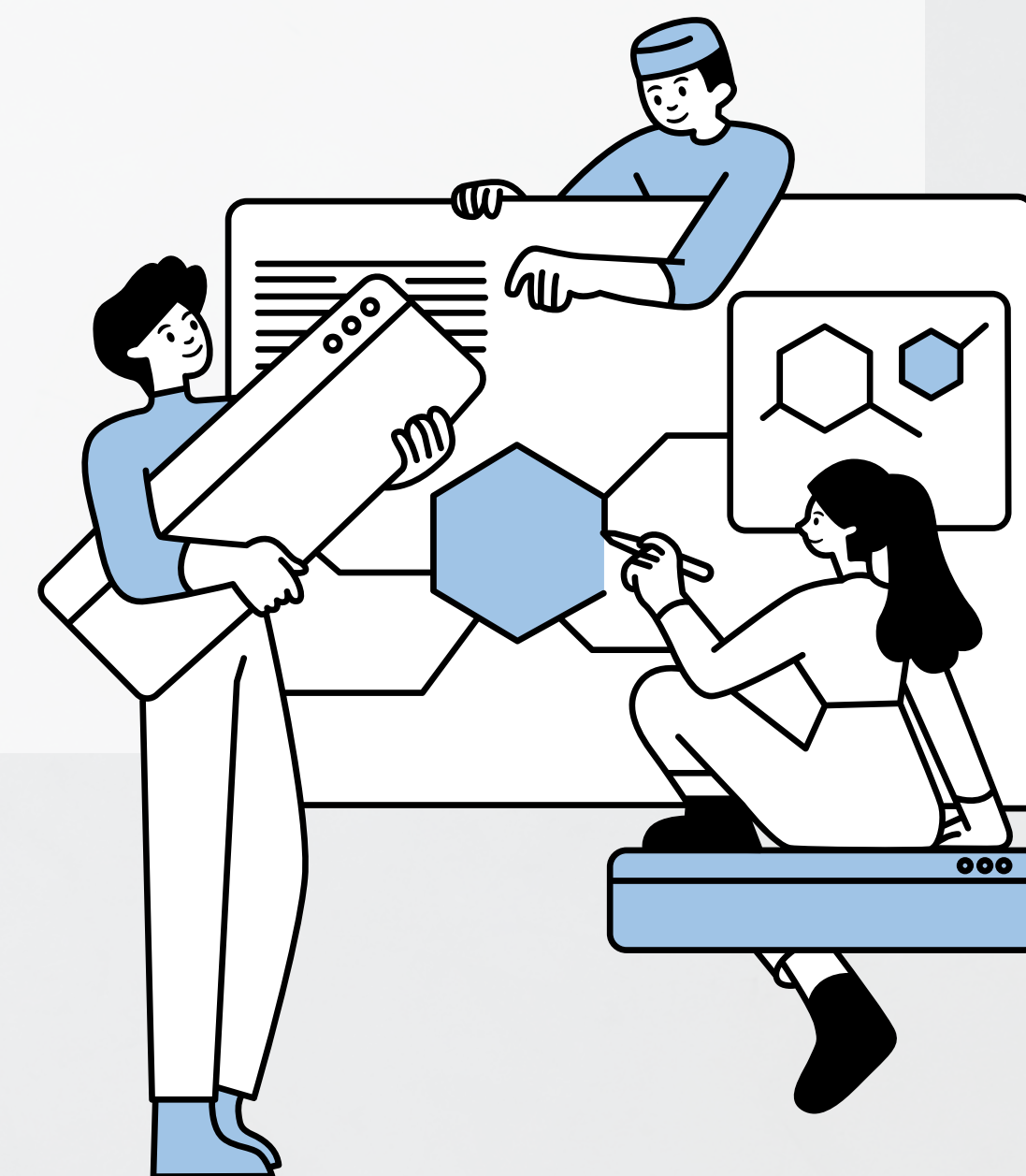
Att tidigt i samarbeten med leverantörer säkerställa att vi tillsammans kan arbeta för att nå utsatta mål och förbättra hållbarhetsarbetet har under året fått ett utökat fokus. Olika upphandlingsprocesser initierades under året där syftet har varit att centralisera delar av inköpen. En viktig del i detta arbete har varit att från start inkludera hållbarhetsaspekter i



upphandlingarna, så som arbetsrättsliga frågor, mänskliga rättigheter och miljöaspekter. Kraven för alla leverantörer är att följa vår Supplier Code of Conduct, ILO:s åtta kärnkonventioner och FN:s vägledande principer för mänskliga rättigheter. Utöver det har även specifika krav anpassats beroende på bransch och riskfaktorer så som REACH, AFIRM's Restricted Substances List samt OEKO-TEX avseende arbetskläder.

Ett års drift av Sempers lager i Götene

Vi har sedan december 2021 ansvaret för verksamheten i Sempers nya Centrallager i Götene. Vid val av geografisk placering av etableringen av det nya skräddarsydda centrallagret blev närheten till tillverkningsanläggningen i Götene, varifrån ca 40% av inkommande flöden kommer, en nyckelfråga. Logent genomförde simuleringar och kunde påvisa en väsentlig minskad miljöpåverkan vid en placering i Götene tack vare minskade interna transporter från tillverkningsanläggningen. Det nya moderna lagret är också miljöcertifierat enligt Green Building. Både Logent och Semper är mycket stolta över denna etablering då båda bolagen höga hållbarhetsmål och ambitioner. Ett år in i driftsamarbetet märks tydliga kvalitets- och effektivitetsförbättringar av lagerhanteringen. Logent har under året drivit ett aktivt och kontinuerligt förbättringsarbete för att finslipa processerna och stabilisera den operativa verksamheten. Tillsammans med Semper som partner arbetar vi kontinuerligt för att realisera förbättringar.



Fördjupad hållbarhetsinformation

Hållbarhetsarbetet är en del av vår dagliga verksamhet och övergripande strategi. Här samlar vi fördjupad information om vår hållbarhetsstyrning och våra resultat.

Styrning

Logent arbetar för att hållbarhet ska vara en integrerad del av verksamheten. Arbetet styrs av vår koncernövergripande strategi, gemensamma policys, riktlinjer, målsättningar och handlingsplaner. Inom alla affärsområden finns ett operationellt ansvar avseende implementering, delegering, uppföljning och återrapportering till hållbarhetsansvarig. Styrelsen är ytterst ansvarig för Logents hållbarhetsarbete. Ledningsgruppen tillsammans med hållbarhetsansvarig beslutar kring det strategiska arbetet samt rapporterar kvartalsvis till styrelsen.

Genom kontinuerlig utbildning ska alla medarbetare i koncernen förstå hur de i sin affärsroll påverkar Logents hållbarhetsarbete och hur varje medarbetare spelar en nyckelroll för att nå verksamhetens hållbarhetspolicy och mål. Varje medarbetare förväntas också aktivt söka och ta till sig information.

För att vägleda alla medarbetare att agera i linje med bolagets ställningstagande, strategi och målsättning har riktlinjer och policys utvecklats och implementerats. Dessa granskas kontinuerligt och alla policys är lätt tillgängliga på Logents kontor, siter och digitala fildelningsplattform. För nyanställda hålls en introduktion där dessa dokument kommuniceras tillsammans med ansvarig chef för att säkerställa att alla tagit del av informationen. Två av Logents nyckeldokument är Logents "Code of Conduct" och "Supplier Code of Conduct".

Internkontrollprogram

Syftet med Logents internkontrollprogram är att säkerställa kvalitet, fullständighet och korrekthet i processer, redovisning samt den finansiella rapporteringen. Denna satsning lanserades 2018 med syftet att granska varje resultatenhets en gång om året. Under 2022 har konsultbyrå

Deloitte anlitas i syfte att förbättra arbetet och säkerställa god kvalitet. Detta är ett arbete som ska och kommer att pågå löpande. Inga större brister eller fel har upptäckts under 2022.

Certifieringar och ramverk

Utöver egna rutiner och policys arbetar Logent utifrån internationella ramverk och certifieringsprogram. Det gör vi för att kvalitetssäkra vår egen verksamhet och för att kunder samt övriga intressenter ska känna sig trygga med oss som aktör. Inom Logent group har vi engagerade personer som arbetar mot dessa externa kvalitetsprogram och under 2022 förnyades alla certifieringar utan några anmärkningar.

ISO

Logent är ISO 9001 & ISO14001 certifierade. Dessa standarder syftar till att hålla en hög kvalitet och välutvecklade miljörutiner. Certifieringarna innebär tredjepartsverifiering för de rutiner, policys och processer som finns på plats och vart tredje år genomförs omcertifieringar.



AEO

AEO är en tullservicestandard som säkerställer att företag har hög kvalitet och solida processer med en stark och robust kontrollstruktur inom tullområdet. Logent innehar AEO-certifikat i alla länder vi bedriver tullverksamhet, Sverige, Norge och Danmark.



Auktoriserat bemannings- och rekryteringsföretag

Logent är ett auktoriserat bemannings- och rekryteringsföretag. Denna certifiering förnyas årligen och slutligt beslut om förnyande fattas av styrelsen för certifieringsorganet. De säkerställer att innehavaren av certifikatet har god kvalitet och rättvisa arbetsvillkor.

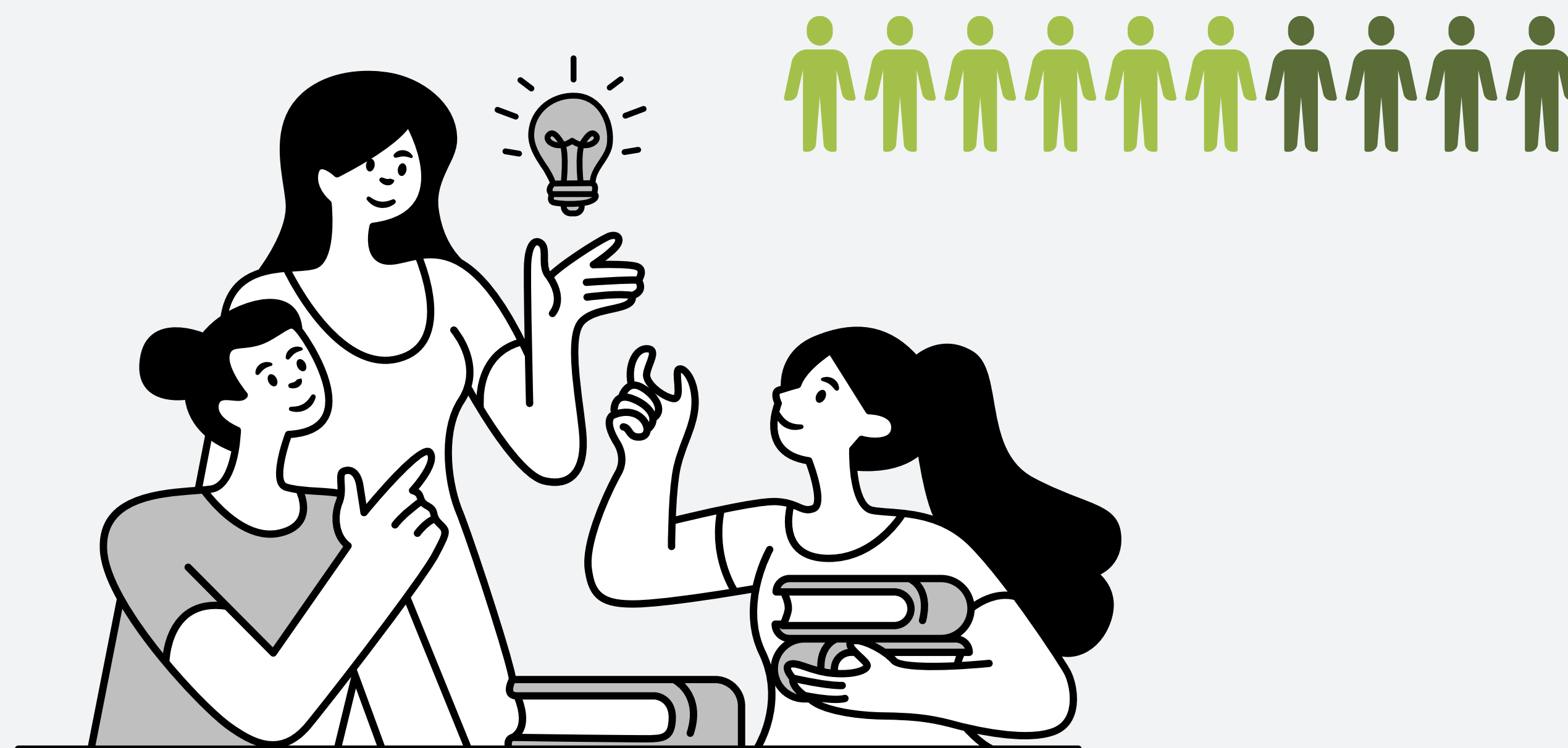


Fördjupad hållbarhetsinformation

Namn	Kontor	ISO 14001	ISO 9001
Logent AB	Hammarby Kaj 14, Stockholm	●	●
Logent AB	Södra Aspelundsvägen 7, Skövde	●	●
Logent AB	Sörredsvägen 101, Göteborg	●	●
Logent AB	Dåntorpsvägen 32, Jordbro	●	●
Logent AB	Flygfältsgatan 14, Torshanda	●	●
Logent AB	Prognosgatan 11, Borås	●	●
Logent AB	Stora Badhusgatan 18-20, Göteborg	●	●
Logent AB	Södra vägen 2, Bjuv	●	●
Logent AB	Bröderna Ugglas Gata, Linköping	●	●
Logent AB	Örjaleden 50, Landskrona	●	●
Logent AB	Ninni Kronbergs Gata 2, Götene	●	●
Logent AB	Hallsbergsterminalen 20, Hallsberg	●	●
Logent Automotive Logistics AB	Hammarby Kaj 14, Stockholm	●	●
Logent Automotive Logistics AB	Stora Badhusgatan 18-20, Göteborg	●	●
Logent Bemanning AB	Hammarby Kaj 14, Stockholm	●	●
Logent Bemanning AB	Stora Nygatan 29, Malmö	●	●
Logent Bemanning AB	Kristian IV:s väg 3, Halmstad	●	●
Logent Bemanning AB	Segloravägen 11, Borås	●	●
Logent Consulting AB	Hammarby Kaj 14, Stockholm	●	●
Logent Consulting AB	Svärdvägen 11, Danderyd	●	●
Logent Customs AB	Stora Badhusgatan 18-20, Göteborg	●	●
Logent Customs AB	Hån Gränsen 3, Töcksfors	●	●
Logent Ports & Terminal AB	Sydatlanten 30 Port 2, Göteborg	●	●
Logent Ports & Terminal AB	Oljehamnsvägen, Nynäshamn	●	●
Logent Ports & Terminal AB	Stadsgården Tegelvikshamn, Stockholm	●	●
Logent Transport Management AB	Hammarby Kaj 14, Stockholm	●	●
Logent Transport Management AB	Svärdvägen 11, Danderyd	●	●
Logent AS	Kirkegata 3, Lillestrøm		●
Logent AS	Mølleveien 4, Vestby		●
Logent AS	Nedre Storgate 45, Drammen		●

Medarbetare

Samtlig medarbetardata är baserad på faktisk data och vi använder oss av antal anställda (headcounts) vid rapportering om inte annat anges. Vi följer löpande upp viktiga nyckeltal för att säkerställa att vi utvecklas åt rätt håll och kan arbeta proaktivt med förbättringsarbete



Totalt antal anställda

Personalstyrka (31/12)	2022	
	Antal	% kvinnor
Totalt antal anställda	3 829	30%
Tillsvidareanställda	2 330	30%
Varav heltid	1 176	24%
Varav deltid	1 154	36%
Visstidsanställda	1 499	30%

Tabellen visar totala antalet medarbetare fördelat på olika anställningstyper.

Peronsalsammansättning (31/12)	2022	
	Antal	% kvinnor
Styrelse	4	25%
Under 30 år	-	0%
30-50 år	2	0%
Över 50 år	2	50%
Ledning	11	9%
Under 30 år	-	0%
30-50 år	8	13%
Över 50 år	3	0%
Övriga medarbetare Sverige	2 400	26%
Under 30 år	1 085	28%
30-50 år	1 011	25%
Över 50 år	304	21%
Övriga medarbetare Norge	1 429	36%
Under 30 år	709	34%
30-50 år	637	54%
Över 50 år	83	30%
Övriga medarbetare Danmark	31	71%
Under 30 år	2	0%
30-50 år	15	87%
Över 50 år	14	36%

Tabellen visar sammansättning av företaget fördelat per kön, land och ålderskategori. Logent följer inte upp anställdas minoritetstillhörighet.

Personalomsättning

Personalomsättning (tjänstemän)	2022	
	Antal	% kvinnor
Totalt antal personer som börjat	100	
Varav kvinnor	45	
Varav män	55	
Andel nyanställda %	46%	
Personer som slutat	69	
Varav kvinnor	37	
Varav män	32	
Andel som avslutat sin anställning %	32%	

Logent använder beräkningsprincipen 'Full Time Equivalent'. FTE vid beräkningar av personalomsättning. FTE tar hänsyn till faktisk arbetad tid under året och avdrag görs för exempelvis tjänstgöringsgrad och faktisk anställningstid under året.

Hälsa och välmående

Arbetsrelaterade olyckor och olycksfallsfrekvens	2022	
	Antal	Kollektiv-personal
Arbetsrelaterade olyckor	234	
Kvinnor	67	
Män	167	
Antal allvarliga arbetsrelaterade olyckor	1	
Kvinnor	-	
Män	1	
Antal dagar arbetsrelaterad frånvaro	952	
Kvinnor	183	
Män	769	
Sjukfrånvaro		
Korttidssjukfrånvaro Sverige %	1%	5%
Korttidssjukfrånvaro Norge %	1,5%	4%
Korttidssjukfrånvaro Danmark %	3%	0%



Miljö

TCFD

Logent har under 2022 påbörjat ett arbete med rapportering i enlighet med Taskforce on Climate related Financial Disclosure (TCFD). Ramverket syftar till att ta hänsyn till fysiska förutsättningar i väder och klimat, den omställning som krävs för att begränsa koldioxidutsläpp för att hålla oss under 1,5 grads uppvärmning samt påverkan på bolagets finansiella ställning. Inledningsvis har ett arbete med uppdatering av strategi, indikatorer och målsättningar genomförts. Det har även påbörjats ett arbete för att identifiera klimatrelaterade risker och möjligheter på lokal nivå. Arbetet fortsätter och Logent kommer att inleda ett övergripande arbete för att genomföra klimatrelaterade scenarier samt identifiering av klimatrelaterade risker och möjligheter.

Styrelsen är ytterst ansvarig för bolagets hållbarhetsarbete. Varje kvartal rapporterar hållbarhetsansvarig tillsammans med ansvarig i ledningsgruppen till styrelsen. Ledningen ansvarar för att identifiera hållbarhetsrisker och möjligheter samt besluta kring hantering av dessa.

Klimatrelaterade risker och möjligheter

De nordiska länderna där Logent bedriver sin verksamhet är generellt mer skonade mot fysiska klimatförändringar i IPCC:s olika klimatscenarion än länderna längre söderut i Europa. Samtidigt vet vi att förändrat klimat kommer kunna påverka Logents verksamhet. Därför behöver vi säkerställa att vi står rustade för sådana förändringar.

Under 2022 genomfördes riskbedömningar av fysiska klimatrelaterade risker på fem av våra största arbetsplatser, sett till omsättning. Riskbedömningarna har genomförts både av externa konsulter som kartlagt fysiska risker samt ett internt arbete där vi sett över två verksamheters organisatoriska påverkan av klimatförändringar. Utifrån scenario RCP 8.5 och interna samt externa analyser har vi identifierat akuta risker relaterat till översvämningar, kraftiga skyfall och skogsbränder. Samtliga risker bedöms som låga. Vi arbetar aktivt med att minimera vår klimatpåverkan och ser stora fördelar med denna omställning.

Styrning	Strategi	Riskhantering	Indikatorer & mål
Rekommenderade upplysningar	Rekommenderade upplysningar	Rekommenderade upplysningar	Rekommenderade upplysningar
A. Styrelsens övervakning av klimatrelaterade risker och möjligheter. sida 71	A. Klimatrelaterade risker och möjligheter organisationen har identifierat. sida 71	A. Organisationens processer för att identifiera klimatrelaterade risker. sida 71	A. Organisationens indikatorer för att utvärdera klimatrelaterade risker och möjligheter. sida 71-73
B. Ledningens roll avseende bedömning och hantering av klimatrelaterade risker och möjligheter. sida 71	B. Påverkan från risker och möjligheter på organisationens verksamhet, strategi och finansiella planering. sida 71	B. Organisationens processer för hantering av klimatrelaterade risker. sida 71	B. Utsläpp av Scope 1, 2 och 3 enligt Greenhouse Gas Protocol. sida 72-73
	C. Beredskapen av organisationens strategi med hänsyn till olika klimatrelaterade scenarier. sida 71	C. Integration av ovanstående processer i organisationens generella riskhantering. sida 71	C. Mål för att hantera klimatrelaterade risker och möjligheter. sida 19



Miljö

Energianvändning

Logent rapporterar för den energi som vi köper utifrån principen om operationell kontroll. Redovisning av köpt energi baseras på faktisk uppmätt förbrukning. Vi har som mål att ha 100% förnybar el, och redovisar endast el som förnybar om vi tydligt kan stödja det i elavtalen.

CO₂e-utsläpp

2021 var första året Logent följde upp och redovisade CO₂e-utsläpp genererade från verksamheten

utifrån GHG-protokollet.

Beräkningarna inkluderar hela koncernen och är baserade på operationell kontroll, dvs omfattar verksamheter som Logent har rådighet över. Baserat på detta antagande har endast verksamhet där Logent innehar hyresavtalet för anläggningen inkluderats i Scope 1 & 2. För Scope 3 ges en mer detaljerad bedömning nedan. För årets beräkningar har revideringar gjorts i syfte att förfinas beräkningsmetoderna och även inkludera verksamheterna i Norge och Danmark.

Scope och kategori	Eventuell avgränsning	Metod för insamling av data
Scope 1	Utsläpp förknippade med förbränning av bränslen i Logents verksamhet. Exempelvis bränsleförbrukning från truckar, och tjänstebilar (vid användning i tjänsten, ej privat). Inga verksamheter exkluderade.	Volymer använt bränsle per bränsleslag under rapporteringsperioden. Bränsletyper är Diesel, HVO-100 och bensin. Uppgifter inhämtas från arbetsplatser och leasingbolag.
Scope 2	Utsläpp relaterade till Logents elanvändning, uppvärmning (fjärrvärme) och eventuell fjärrkyla. Endast verksamheter där Logent innehar hyresavtalet (rådighet) har inkluderats.	Energianvändning under perioden per energityp och geografi. Total elanvändning, fjärrvärme och fjärrkyla under perioden i kWh per kontor och produktionsort samt per leverantör/kontrakt.
Scope 3 - Kategori 1 Inköpta varor och tjänster	Utsläpp förknippade med inköp Logent gjort under rapporteringsperioden och som inte inkluderats i någon av övriga scope 3 kategorier. (Vagga till grind utsläpp) Då Logent inte har en inköpstung verksamhet innefattar denna kategori främst förbrukningsmaterial såsom kläder och kontorsmaterial. Transportinköp inom Logent Transport Management inkluderas i denna kategori som en egen undergrupp.	För köpta transporter används en detaljerad beräkning baserad på vikt, km och godsets dimensioner för varje försändelse. Antaganden om utsläpp från fordon baserat på "Network for Transport Measures" (NTM) för att härleda slutlig CO ₂ e. För övriga köpta varor är dessa indelade i kategorier med en emissionsfaktor kopplad till varje kategori utifrån inköpsmängd (input-outputmetoden).
Scope 3 - Kategori 2 Kapitalvaror	Utsläpp förknippade med framtagandet av kapitalvaror inköpta under rapporteringsperioden (så kallade "embodied emissions", (vagga till grind). Logent har valt att inkludera även leasade truckar i denna beräkning.	"Cradle to life" data från trucktillverkare finns ej. Beräkning utförd genom att ta antalet truckar per modell och uppskattning av utsläppen baserat på truckarnas vikt samt emissionsfaktorer för stål och bly



Miljö

Scope 3 - Kategori 3 Bränsle och energirelaterade aktiviteter (ej inkluderat i Scope 1 eller Scope 2)	Utvinning, produktion och transport av bränslen och energi köpt av Logent under rapporteringsperioden, som ej inräknats i Scope 1 och Scope 2. Exempelvis transmissions och distributionsförluster i elnätet.	Data från Scope 1 & Scope 2 används för att beräkna denna komponent via industristandarder och emissionsfaktorer.
Scope 3 - Kategori 4 Uppströms transporter och distribution	Logent har inga produkter. Logent är en tjänsteleverantör varpå utsläppen är kopplade till andra kategorier	N/A
Scope 3 - Kategori 5 Avfall genererat i verksamheten	Omhändertagande och behandling av avfall som genererats i den egna verksamheten under rapporteringsperioden. Avfall endast inkluderat för verksamheter där Logent har rådighet att påverka hur avfallet tas om hand.	Antal ton avfall från olika fraktioner. Utsläppsfaktor applicerad (Defra 2021)
Scope 3 - Kategori 6 Affärsresor	Tjänsteresor med flyg, tåg, buss och båt ingår.	För alla affärsresor har passagerar-km räknats fram baserat på destinationer på respektive resa. En utsläppsfaktor har tillämpats baserad på transportslag.
Scope 3 - Kategori 7 Anställdas pendling till och från arbetet	All personal (ordinarie och bemanning) inom Logent verksamhet samt samtliga tjänstemän ingår. I år ingår även verksamheterna i Norge och Danmark.	Enkät har skickats ut till alla medarbetare för att beräkna utsläpp per pendlingsresa. För att fånga upp alla medarbetares pendlingsresor har en schablon, baserat på erhållen data från enkäten använts för att skala upp antalet pendlingsresor.
Scope 3 Kategori 8 -15	Ingen av dessa kategorier anses vara tillämplig främst på grund av att Logent inte har några produkter (Logent är en tjänsteleverantör).	N/A





Miljö

Kategorier enligt GHG-Protocol	Ton Co2e 2022	Ton Co2e 2021
Scope 1		
Tjänstebilar och företagsbilar	96,2	100,1
Bränsleförbrukning truckar - HVO	8,7	1,7
Bränsleförbrukning truckar -Diesel	243,6	673
Bränsleförbrukning truckar -Bensin	35,3	43,9
Scope 2		
Market based	63,8	124,9
Location based	111,8	122,1
Scope 3		
1. Inköpta varor och tjänster	19 246,9	20 663,2
2. Kapitalvaror	79,3	84,5
3. Bränsle och energirelaterade aktiviteter	149,4	216,1
4. Uppströms transporter och distribution	N/A	N/A
5. Avfall genererat i verksamheten	53,8	29,7
6. Affärsresor	66,5	29,1
7. Anställdas pendling	1 894,9	1 817,8
8. Uppströms hyrda tillgångar	N/A	N/A
9. Nedströms transport och distrubition	N/A	N/A
10. Bearbetning av sålda produkter	N/A	N/A
11. Användning av sålda produkter	N/A	N/A
12. Slutbehandling av sålda produkter	N/A	N/A
13. Nedströms hyrda tillgångar	N/A	N/A
14. Franchiser	N/A	N/A
15. Investeringar	N/A	N/A
Totala CO2e-utsläpp	21 938,3	23 784,0



Rapportering enligt EU-taxonomin 2022

Introduktion

EU-taxonomin är ett grönt klassificeringssystem som översätter EU:s klimat- och miljömål till specifika kriterier för ekonomiska aktiviteter att uppfylla ur ett investerings syfte. Taxonomin belyser gröna, eller miljömässigt hållbara, ekonomiska aktiviteter utifrån hur väl respektive aktivitet väsentligt bidrar till minst ett av EU:s sex fastställda miljömål. Samtidigt ska ingen betydande skada orsakas för något av de övriga målen samt ska vissa minimikrav inom social och etisk hållbarhet uppfyllas.

Taxonomitillämpliga aktiviteter

En ekonomisk aktivitet som beskrivs i taxonomin samt har fastställda tekniska granskningskriterier klassificeras som en tillämplig aktivitet (på engelska "eligible"). En sådan aktivitet faller inom taxonomins ramar och all omsättning, capex och opex för dessa aktiviteter är därför tillämplig enligt taxonomin.

Taxonomiförenliga aktiviteter

En tillämplig ekonomisk aktivitet som dessutom bidrar väsentligt till minst ett av EU:s fastställda miljömål, inte orsakar betydande skada för något av de övriga miljömålen samt uppfyller sociala minimiskyddsåtgärder klassificeras som en taxonomiförenlig aktivitet (på engelska "aligned"). All omsättning, capex och opex för dessa aktiviteter klassas därför som taxonomitillämplig.

Total omsättning

Total omsättning motsvarar koncernens totala omsättning enligt IFRS, för mer information, se resultaträkningen på sida 24 och rad "Nettoomsättning". Tillämplig omsättning erhålls genom att beräkna den delen av den totala omsättningen som genereras av de tillämpliga aktiviteterna som Logent identifierat

Tillämplig omsättning

Logent är i grunden ett tjänsteproducerande bolag utan egna produkter och produktion varpå en liten del av Logents

verksamhet är tillämplig enligt Taxonomin. För att identifiera tillämpliga aktiviteter inom miljömål 1 och 2 har koncernen beaktat och analyserat de aktivitetsbeskrivningar som finns i bilaga 1 och 2 till den från Taxonomiförordningen delegerade rättsakten. För de delar av Taxonomin som kan anses vara tillämpliga på Logents verksamhet följer ett djupare resonemang på sida 75 i årsrapporten.

Total capex

Total capex inbegriper årets anskaffningar av materiella, så väl som immateriella anläggningstillgångar, exklusive goodwill, samt justeringar av tillkommande nyttjanderätter i enlighet med IAS 16 p.73 e i och iii, IAS 38 p.118 e i samt IFRS 16 p.53 h. För mer information, se den lagstadgad årsredovisningen not 15, 16 och 17.

Tillämplig capex

I tabellen på sid 78 redovisas samtliga investeringar inom taxonomins definition för CAPEX (nämnaren) och de investeringar som är hänförliga till den del av ekonomiska aktiviteter (täljaren) som bedömts träffas av Taxonomin. Under 2022 gjordes inga investeringar inom dessa verksamheter varpå siffran för eligible är noll. Årets totala CAPEX återfinns som tillkommande investeringar i anläggningsnoterna 15 och 16 och som tillkommande nyttjanderättstillgångar i noten 17. Nyttillkomna hyreskontrakt för lokaler har applicerats i enlighet med kategori 7.7 som taxonomitillämplig capex. På motsvarande sätt har anskaffade bilar bedömts kunna appliceras som tillämplig capex i enlighet med kategori 6.5



Rapportering enligt EU-taxonomin 2022

Totala opex

Totala driftsutgifter enligt taxonomin består av utgifter för forskning och utveckling som kostnadsförts under perioden, renovering av byggnader (ägda eller hyrda), utgifter för reparation och underhåll av materiella anläggningstillgångar (ägda eller hyrda), övriga direkta utgifter såsom service avseende löpande underhåll av materiella anläggningstillgångar som krävs för att säkerställa dessa tillgångars löpande funktion och kostnadsförda leasingavgifter kopplade till kortfristiga leasingavtal.

Tillämplig opex

De rörelsekostnader OPEX, enligt taxonomin definition, som Logent har identifierat (nämnaren) omfattar direkta kostnader för forskning och utveckling (ej aktiverad), byggnadsrenovering, korttids-leasingavtal, underhåll och reparation samt andra direkta utgifter som rör det dagliga underhåll av materiella anläggningstillgångar som krävs för säkerställandet av dessa tillgångars fortlöpande och ändamålsenliga funktion. Tillämpliga rörelsekostnader (täljaren) är de av ovan kostnader som avser tillgångar eller processer som är förknippade med Logents identifierade tillämpliga ekonomiska aktiviteter. För 2022 så består detta av underhåll av fastighet och underhåll av maskiner kopplat till de applicerbara verksamheterna. Enligt Taxonomin ska även de driftsutgifter (OPEX) som inte stödjer tillämpliga aktiviteter men som avser inköp av output från ekonomiska verksamheter som är förenliga med taxonomikraven och enskilda åtgärder som gör det möjligt för målverksamheterna att bli koldioxidsnåla eller leda till minskade växthusgasutsläpp också räknas som tillämpliga (så kallad kategori C). Logent har under året inte gjort några större inköp därför har övrig OPEX Kategori C exkluderats.

Tillämpliga aktiviteter

6.14 – Infrastruktur för järnvägstransport

Logent har inom sin logistikverksamhet i Hallsberg en

rälsbunden terminal där gods lastas & lossas via järnväg. Denna del av verksamheten träffas således av Taxonomin kategori 6.14. Aktiviteten omsatte 37 392 kSEK för 2022.

6.16 – Infrastruktur som möjliggör koldioxidsnål sjöfart

Då delar av denna kategori avser drift av hamnar träffas således Logents verksamhet i Göteborgs Hamn. Logent bedriver där hamnverksamhet. Omsättning kopplat till hela denna verksamhet, uppgående till 55 364 kSEK för 2022.

Transporter

En betydande del av Logents omsättning går att härleda till transporter som förmedlas inom affärsområdet Transport Management inom Logistics Services. Utifrån gällande redovisningsprinciper är Logent principal i dessa transaktioner baserat på den kreditrisk som Logent bär under dessa transaktioner varpå dessa transporter bruttoredovisas i extern redovisning. Logent har dock inte kontroll över aktiviteterna på det sätt som beskrivs i EU kommissionens FAQ om tillämpning av Taxonomin eftersom Logent inte är utförare av transporter och inte bär ansvar för själva transporttjänsten. Taxonomin applicerbarhet blir därför begränsad. Enligt Logents tolkning av Taxonomin baserat på FAQ från EU kommissionen har Logent inte kontroll över transportaktiviteterna då Logent agerar mer som en agent eller förmedlare i detta avseende varpå denna intäktskälla och aktivitet inte anses som tillämplig i Taxonomin.

Kriterier för att inte orsaka betydande skada (DNSH)

1. Begränsning av klimatförändringar

Eftersom samtliga av Logents taxonomiförenliga aktiviteter faller inom miljömålet "Begränsning av klimatförändringar" är inte kriterier för att ej orsaka betydande skada för detta miljömål applicerbara.



Rapportering enligt EU-taxonomin 2022

2. Anpassning till klimatförändringar

För att verksamheterna inom infrastruktur (6.14 och 6.16) ska anses förenliga med kriterierna för att inte orsaka betydande skada på miljömålet "Anpassning till klimatförändringar" har Logent genomfört en risk- och sårbarhetsanalys avseende framtida klimatförändringar. Analysen utgick från olika klimatförändringsscenarier och baserades initialt på extern tillgänglig information med hänsyn till lokala förändringar av temperatur, vind, vatten och fast massa. Därefter kompletterades analysen med en intern riskbedömning från den lokala verksamheten där risker utifrån operationell påverkan bedömts.

3. Hållbar användning och skydd av vatten och marina resurser

För att verksamheterna inom infrastruktur (6.14 och 6.16) ska anses förenliga med kriterierna för att inte orsaka betydande skada på miljömålet "Hållbar användning och skydd av vatten och marina resurser" har Logent genomfört en riskanalys avseende vattenanvändning och utsläpp till vatten för berörda verksamheter.

4. Omställning till en cirkulär ekonomi

För att verksamheterna inom infrastruktur (6.14 och 6.16) ska anses förenliga med kriterierna för att inte orsaka betydande skada på miljömålet "Omställning till en cirkulär ekonomi" säkerställer Logent krav utifrån Taxonomin på verksamheterna vid ny och ombyggnation.

5. Förebyggande och bekämpning av föroreningar

För att verksamheterna inom infrastruktur (6.14 och 6.16) ska anses förenliga med kriterierna för att inte orsaka betydande skada på miljömålet "Förebyggande och bekämpning av föroreningar" genomförs åtgärder för att minska buller, damm och förorenande utsläpp. Nationella riktlinjer för buller följs och egenkontroller genomförs.

6. Skydd och återställande av biologisk mångfald och ekosystem

För att verksamheterna inom infrastruktur (6.14 och 6.16) ska anses förenliga med kriterierna för att inte orsaka betydande skada på miljömålet "Skydd och återställande av biologisk mångfald och ekosystem" har Logent genomfört en kartläggning av verksamheternas lokalisering utifrån Natura 2000-nätverket av skyddade områden. Ingen av de tillämpliga verksamheterna bedrivs i skyddade områden.

Minimiskyddsåtgärder

För Logent är det viktigt att verksamheten bedrivs med hög kvalitet och etiska standarder. Som en del av EU-taxonomin ingår även sociala minimiskyddsåtgärder utifrån fyra aspekter: beskattning, sund konkurrens, korruption och mänskliga rättigheter. Skyddsåtgärderna syftar till att ange en minimistandard för hur ett företag ska bedriva verksamhet för att dess aktiviteter ska betraktas som hållbara. Baserat på minimiskyddsåtgärderna som anges i EU-taxonomin har Logent under 2022 granskat riktlinjer och processer för att upptäcka eventuella brister hänförliga till dessa fyra aspekter och arbetet fortlöper kommande år.

Beskattning

Efterlevnad av skatteregler är mycket viktigt för Logent och därmed behandlas bolagsstyrning och efterlevnad av skatteregler som viktiga delar av en översyn. Logent strävar efter att följa skattereglerna i alla jurisdiktioner där vi har verksamhet och säkerställer att vi följer skattereglerna genom lämpliga processer och strategier för hantering av skatterisker.



Rapportering enligt EU-taxonomin 2022

Sund konkurrens

Logents Code of Conduct, vår Supplier Code of Conduct samt vår värdegrund utgör grunden för hur Logent och medarbetarna ska agera. Verksamheten baseras på respekt, ansvar, affärsetik, kompetens och engagemang. Logent tolererar inga mutor eller brott mot konkurrenslagstiftningen och bolagets ska bedriva sin affärsverksamhet på laglig grund med hög etisk standard. Logent har även en visselblåsarfunktion dit anställda kan vända sig anonymt.

Antikorruption och bekämpning av mutor

Logent arbetar för att motverka korruption och mutor och efterleva de allra högsta etiska principerna. Logent accepterar aldrig mutor och ställer motsvarande krav på våra leverantörer.

Mänskliga rättigheter

Logent strävar efter att bedriva verksamheten i enligt de högsta etiska standarderna och respekterar samt stödjer internationella standarder och riktlinjer för mänskliga rättigheter. Detta innefattar FN:s allmänna förklaring om de mänskliga rättigheterna, Internationella arbetsorganisationens (ILO) förklaring om grundläggande principer och rättigheter i arbetslivet,

Affärsområdescheferna är ansvariga för att säkerställa att alla medarbetare inom affärsområdet har kännedom om Logents policys och riktlinjer.

Under 2022 har vi fokuserat på att säkerställa att leverantörerna följer våra krav och riktlinjer beskrivna i vår Supplier Code of Conduct. Arbetet fortlöper och vi kommer kontinuerligt att förbättra denna process. Varje bristande efterlevnad av denna leverantörskod måste rapporteras till Logent. Avvikelse mot leverantörskoden tas på allvar och leverantören förväntas vidta korrigerande åtgärder. I händelse av allvarliga eller upprepade

överträdelser förbehåller vi oss rätten att avsluta affärsförbindelsen med omedelbar verkan. Logents leverantörskedja är begränsad i omfattning då Logent är ett tjänstebolag. Under 2023 kommer Logent vidareutveckla leverantörsbedömning som genomförs för respektive arbetsplats. För att minska risker avseende mänskliga rättigheter, samt övriga hållbarhetsrisker av miljömässig eller etisk karaktär, kommer leverantörerna kategoriseras och prioriteras utifrån risker, omfattning och nyttjandegrad (utgifter). Baserat på denna analys kommer viktiga och högst relevanta leverantörer att identifieras och kvalificera sig för vidare granskning och uppföljning.

Ett annat viktigt arbete under 2022 har varit att i ett tidigt stadiet inkludera hållbarhetsaspekter i upphandlingarna, såsom arbetsrättsliga frågor, mänskliga rättigheter och miljöaspekter för att säkerställa att leverantörer följer Logents krav och riktlinjer. Kraven för alla leverantörer är att följa vår Supplier Code of Conduct, ILO:s åtta kärnkonventioner och FN:s vägledande principer för mänskliga rättigheter. Utöver det har även specifika krav anpassats beroende på bransch och riskfaktorer.

Under 2023 kommer Logent fortsätta säkerställa att vi identifierar och hanterar negativ påverkan på de mänskliga rättigheterna och arbeta med att införliva ytterligare överväganden av de mänskliga rättigheterna i de befintliga bolagsprocesserna.

Omsättning

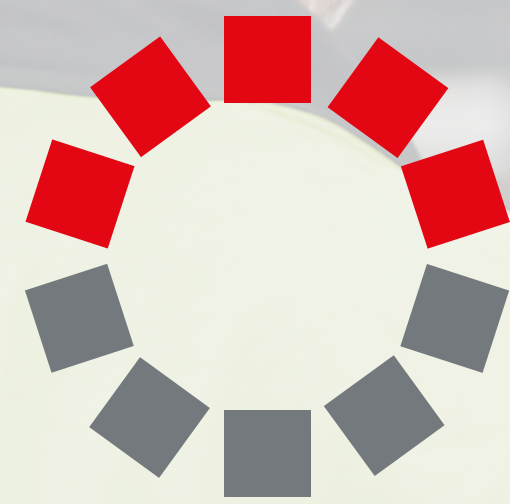
Kod/koder	Absolut omsättning	Andel av omsättningen	Kriterier för väsentligt bidrag						Kriterier avseende att inte orsaka betydande skada (DNSH)						Taxonomiförenlig andel av omsättningen, år 2022	Taxonomiförenlig andel av omsättningen, år 2021	Kategori (möjliggörande verksamhet)	Kategori "(omställningsverksamhet)"	
			Begränsning av klimatförändringar	Anpassning till klimatförändringar	Vatten och marina resurser	Cirkulär ekonomi	Föroreningar	Biologisk mångfald och ekosystem	Begränsning av klimatförändringar	Anpassning till klimatförändringar	Vatten och marina resurser	Cirkulär ekonomi	Föroreningar	Biologisk mångfald och ekosystem					Minimiskyddsåtgärder
Ekonomiska verksamheter	KSEK	%	%	%	%	%	%	%	Ja/nej	Ja/nej	Ja/nej	Ja/nej	Ja/nej	Ja/nej	Ja/nej	%	%	Möjliggörande	Omställning
A. VERKSAMHETER SOM OMFATTAS AV TAXONOMIN																			
A.1. Miljömässigt hållbara (taxonomiförenliga) verksamheter																			
De miljömässigt hållbara (taxonomiförenliga) verksamheternas omsättning (A.1)																			
	-	0,0%	e.t	e.t	e.t	e.t	e.t	e.t	e.t	e.t	e.t	e.t	e.t	e.t	e.t	0%	0%	e.t	e.t
A.2 Verksamheter som omfattas av taxonomin men som inte är miljömässigt hållbara (ej taxonomiförenliga)																			
Omsättningen hos de verksamheter som omfattas av taxonomin men som inte är miljömässigt hållbara (ej taxonomiförenliga) (A.2)																			
Infrastruktur för järnvägstransport	6.14	37 392	1,7%																
Infrastruktur som möjliggör koldioxidsnål sjöfart	6.16	55 364	2,5%																
Omsättning hos de verksamheter som omfattas av taxonomin men som inte är miljömässigt hållbara (ej taxonomiförenliga) (A.2)																			
		92 756	4,2%																
Totalt (A.1+A.2)																			
		92 756	4,2%																
B. VERKSAMHETER SOM INTE OMFATTAS AV TAXONOMIN																			
Omsättningen hos verksamheter som inte omfattas av taxonomin (B)																			
		2 105 327	95,8%																
Totalt (A+B)																			
		2 198 083	100%																

RAPPORTERING ENLIGT EU-TAXONOMIN

Capex

Kod/koder	Absoluta kapitalutgifter	Andel av kapitalutgifter	Kriterier för väsentligt bidrag						Kriterier avseende att inte orsaka betydande skada (DNSH)						Taxonomiförenlig andel av omsättningen, år 2022	Taxonomiförenlig andel av omsättningen, år 2021	Kategori (möjliggörande verksamhet)	Kategori "(omställningsverksamhet)"	
			Begränsning av klimatförändringar	Anpassning till klimatförändringar	Vatten och marina resurser	Cirkulär ekonomi	Föroreningar	Biologisk mångfald och ekosystem	Begränsning av klimatförändringar	Anpassning till klimatförändringar	Vatten och marina resurser	Cirkulär ekonomi	Föroreningar	Biologisk mångfald och ekosystem					Minimiskyddsåtgärder
Ekonomiska verksamheter	KSEK	%	%	%	%	%	%	%	Ja/nej	Ja/nej	Ja/nej	Ja/nej	Ja/nej	Ja/nej	Ja/nej	%	%	Möjliggörande	Omställning
A. VERKSAMHETER SOM OMFATTAS AV TAXONOMIN																			
A.1. Miljömässigt hållbara (taxonomiförenliga) verksamheter																			
Kapitalutgifter för de miljömässigt hållbara (taxonomiförenliga) verksamheterna (A.1)	-	0,0%	e.t	e.t	e.t	e.t	e.t	e.t	e.t	e.t	e.t	e.t	e.t	e.t	e.t	0%	0%	e.t	e.t
A.2 Verksamheter som omfattas av taxonomi men som inte är miljömässigt hållbara (ej taxonomiförenliga)																			
Transport med motorcyklar, personbilar och lätta motorfordon	6.5	1 813	6,0%																
Förvärv och ägande av byggnader	7.7	11 376	37,6%																
Infrastruktur för järnvägstransport	6.14	599	2,0%																
Infrastruktur som möjliggör koldioxidsnål sjöfart	6.16	3 687	12,2%																
Kapitalutgifter hos de verksamheter som omfattas av taxonomi men som inte är miljömässigt hållbara (ej taxonomiförenliga) (A.2)	17 476	57,7%																	
Totalt (A.1+A.2)	17 476	57,7%																	
B. VERKSAMHETER SOM INTE OMFATTAS AV TAXONOMIN																			
Kapitalutgifter hos verksamheter som inte omfattas av taxonomi (B)	12 814	42,3%																	
Totalt (A+B)	30 290	100%																	

Kod/koder	Absoluta driftsutgifter	Andel av driftsutgifter	Kriterier för väsentligt bidrag				Kriterier avseende att inte orsaka					Biologisk mångfald och ekosystem	Minimiskyddsåtgärder	Taxonomiförenlig andel av omsättningen, år 2022	Taxonomiförenlig andel av omsättningen, år 2021	Kategori (möjliggörande verksamhet)	Kategori "(omställningsverksamhet)"	
			Begränsning av klimatförändringar	Anpassning till klimatförändringar	Vatten och marina resurser	Cirkulär ekonomi	Föroreningar	Biologisk mångfald och ekosystem	Begränsning av klimatförändringar	Anpassning till klimatförändringar	Vatten och marina resurser							Cirkulär ekonomi
Ekonomiska verksamheter	KSEK	%	%	%	%	%	%	%	Ja/nej	Ja/nej	Ja/nej	Ja/nej	Ja/nej	Ja/nej	%	%		
A. VERKSAMHETER SOM OMFATTAS AV TAXONOMIN																		
A.1. Miljömässigt hållbara (taxonomiförenliga) verksamheter																		
Driftsutgifter för de miljömässigt hållbara (taxonomiförenliga) verksamheterna (A.1)	-	0,0%	e.t	e.t	e.t	e.t	e.t	e.t	e.t	e.t	e.t	e.t	e.t	e.t	0%	0%	e.t	e.t
A.2 Verksamheter som omfattas av taxonomin men som inte är miljömässigt hållbara (ej taxonomiförenliga)																		
Infrastruktur för järnvägstransport	6.14 892	6,1%																
Infrastruktur som möjliggör koldioxidsnål sjöfart	6.16 1 329	9,1%																
Driftsutgifter för verksamheter som omfattas av taxonomin men som inte är miljömässigt hållbara (ej taxonomiförenliga) (A.2)	2 221	15,2%																
Totalt (A.1+A.2)	2 221	15,2%																
B. VERKSAMHETER SOM INTE OMFATTAS AV TAXONOMIN																		
Driftsutgifter hos verksamheter som inte omfattas av taxonomin (B)	12 380	84,8%																
Totalt (A+B)	14 601	100%																



LOGENT

SUPPORTING LOGISTICS

 **LOGENT**
SUPPORTING LOGISTICS

 **LOGENT**
SUPPORTING LOGISTICS